



# Mobilité étudiante à l'international

**Mode d'emploi**

université  
PARIS-SACLAY

FACULTÉ DE  
MÉDECINE



**Chères étudiantes, chers étudiants,**

Avec un positionnement fort à l'échelle internationale en matière de recherche, la Faculté de Médecine Paris-Saclay a pour ambition de proposer une offre de partenariats et de mobilités, tant de la France vers l'international que de l'international vers la France, aux étudiants, aux chercheurs et aux enseignants, afin de leur permettre d'enrichir leur parcours personnel et professionnel.

Le Pôle des Relations Internationales et Européennes de la Faculté, piloté par le Pr. Agnès Linglart et Jane Brégier-John, regroupe des enseignants-chercheurs, des administratifs et des étudiants passionnés par l'International. Il a pour principal objectif le développement de nouveaux partenariats internationaux, en formation ou en recherche.

Au cours de vos études médicales, vous avez plusieurs opportunités pour partir en mobilité ; notre rôle est de vous aider à effectuer des stages à l'étranger ou une mobilité d'études. Pour cela, nous travaillons à l'amélioration des équivalences d'études entre notre Faculté et nos partenaires internationaux, ainsi qu'au développement de nouvelles approches de relations internationales grâce à l'utilisation du numérique, du développement des mobilités et des conférences virtuelles. Des écoles d'été hybrides et des UE libres internationales enseignées en anglais sont également accessibles dès le DFGSM3.

En ce sens, nous nous inscrivons dans la politique de l'Université Paris-Saclay et son ouverture à l'international et à l'Europe.

Notre université est un partenaire actif du programme Erasmus+ et est engagée dans le développement d'autres partenariats de qualité. Elle est membre de l'European University Alliance for Global Health (EUGLOH), une Université Européenne sur le thème de la santé globale regroupant neuf universités - Alcalà, Hamburg, Lund, Munich, Novi-Sad, Paris-Saclay, Porto, Szeged et Tromsø. Cette alliance a pour objectifs de proposer une offre de formation et de mobilité d'études et de stage toujours plus attractive pour notre communauté, et de faire de nous des étudiants, des acteurs administratifs et des enseignants chercheurs européens.

L'ouverture vers l'extérieur de nos étudiantes et étudiants, de nos enseignants-chercheurs et de nos chercheurs est déterminante pour la visibilité et l'avenir de notre Faculté de Médecine.

Vous trouverez dans ce livret de nombreuses informations sur les opportunités de mobilité des étudiants en médecine ; nous ferons, avec les équipes administratives, notre possible pour la réussite de vos projets de mobilité internationale.

**Professeur Marc Humbert, Doyen de la Faculté de Médecine Paris-Saclay**  
**Professeur Agnès Linglart, Vice-Doyenne Relations Internationales et Européennes**  
**Docteur Gaetane Nocturne, responsable de la mobilité étudiante**



## Sommaire

---

### Quand partir pendant vos études médicales ?

*Des occasions à ne pas manquer...*

**Séjour d'études en DFGSM3**

**Stage pendant ou après le DFASM**

### Où et dans quel cadre partir ?

*Des programmes et des procédures...*

**Le programme ERASMUS+**

ERASMUS+ Etudes

ERASMUS+ Stages

**Les accords interuniversitaires bilatéraux**

**Le programme de la MICEFA**

**Le programme SCOPE de l'IFMSA**

**Les stages d'été hors programme d'échange**

**L'Alliance Européenne EUGLOH**

**Témoignage d'une étudiante partie en mobilité de stage en 2023**

### En pratique, comment partir ?

*Parlons concret...*

**Niveau de langue**

**Aides financières à la mobilité**

**Calendrier des démarches administratives et modalités spécifiques**

Mobilité d'études

Mobilité de stage

**Les interlocuteurs pour vos projets**

A l'Université Paris-Saclay

A la Faculté de Médecine de l'Université Paris-Saclay

### Le Buddy programme

*Echanges internationaux à domicile...*

### Annexes

*Documents utiles...*

**Guide des études à l'étranger**

**Guide du stage ERASMUS+**

**Guide du stage Monde (hors ERASMUS+)**

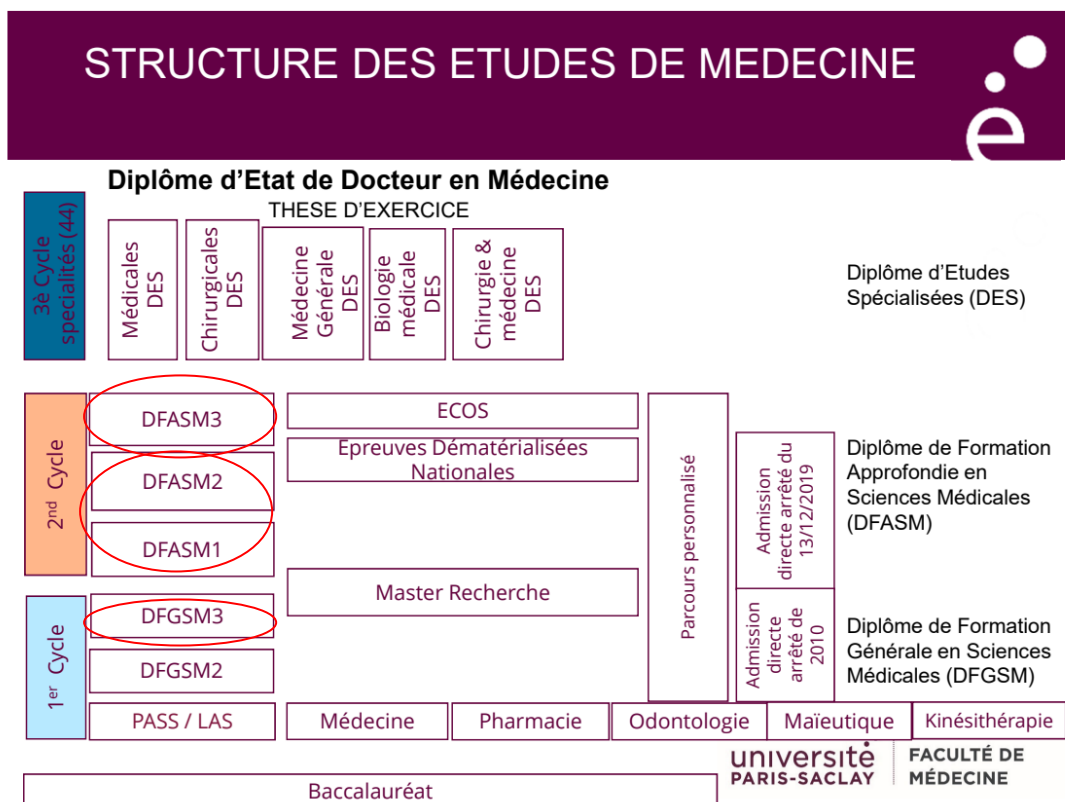
**Plaquette du programme d'échange en Médecine de la MICEFA**

**Guide pratique : stage à Dublin**

## Quand partir pendant vos études médicales ?

Le programme des études médicales étant assez chargé et contraignant, mieux vaut être au fait des possibilités de mobilité internationale le plus tôt possible pour ne pas les manquer.

**IMPORTANT : toute expérience à l'international est valorisable dans le parcours personnalisé de l'étudiant en médecine, car il rapporte des points dans le cadre de la Réforme du Second cycle des études médicales (voir tableau page suivante).**



La Faculté de Médecine Paris-Saclay a prévu des possibilités de mobilité à différents moments de votre cursus : en DFGSM3 pour une mobilité d'études et en DFASM pour une mobilité de stage (cercle rouge sur le schéma des études). **Depuis 2022/23, les stages en DFASM sont accessibles de janvier à septembre inclus.**

Parcours personnalisé : plafond global = 60 points



	Expérience	Justificatif	Points
Mobilité et linguistique	ERASMUS 12m	Validation	60
	ERASMUS 6m	Validation	40
	Mobilité courte	Validation	15-20
	Langue B2	Certification	10
	Langue C1	Certification	20
	Langue C2	Certification	30
Engagement étudiant	UE E. étudiant	Validation	40
	UE E. pédago	Validation	40
	UE E. Social	Validation	40
	Réserve sanitaire	Validation	40

	Expérience	Justificatif	Points
Coursus de formation médical / hors médecine	UE facultative	Validation	10 (40 max)
	Année hors méd	Validation	10/60 ECTS
	Master 1	Validation	40
	Master 2	Validation	60
	PhD	Validation	60
	Publication	Article	10
Expérience prof.	Expérience professionnelle	Contrat de travail	10/70 h (30 max)

## Séjour d'études en DFGSM3

Partir en mobilité d'études est possible l'année de DFGSM3, soit pour un semestre, soit pour deux semestres. La faculté recommande cependant de partir les deux semestres, d'une part afin de tirer le meilleur parti de la mobilité, d'autre part afin d'éviter des difficultés de mise en place et de fonctionnement du plan d'études (Learning Agreement).

L'université d'accueil doit être une université partenaire, c'est-à-dire ayant un accord Erasmus+ ou un accord interuniversitaire avec l'Université Paris-Saclay prévoyant des mobilités d'études en Médecine. Le nombre de places ouvertes est défini dans chaque accord.

Vous resterez inscrit à l'Université Paris-Saclay et serez exonéré des droits d'inscription dans l'université d'accueil.

La partie de vos études effectuées à l'étranger ne fera pas l'objet d'un diplôme dans l'université partenaire mais sera prise en compte pour la validation de votre diplôme à l'Université Paris-Saclay puisque les unités d'enseignements validées feront l'objet de crédits ECTS, de la même manière qu'en France. A votre retour, vous intégrerez le semestre ou l'année supérieure, sous réserve de validation de votre semestre ou année.

Il faut s'y prendre au minimum trois mois à l'avance pour préparer votre plan d'études et finaliser votre dossier avant la date limite fixée par l'université partenaire. Vous trouverez plus loin un rétro-planning qui vous aidera à vous organiser.

## Stage pendant ou après le DFASM

Vous avez la possibilité d'effectuer un (et un seul) stage validant à l'étranger au cours du DFASM. Des programmes, des accords interuniversitaires ou les étudiants déjà partis avant vous peuvent vous aider à trouver un terrain de stage. Le nombre d'étudiants autorisés à partir est défini par la Faculté.

Vous pouvez également faire un stage d'été à l'étranger, facultatif, entre le DFASM3 et la première année de 3<sup>e</sup> cycle. La Faculté ne limite pas le nombre de départs à ce moment-là du cursus.



**DEPUIS LA RENTREE UNIVERSITAIRE 2022/2023, IL EST DESORMAIS POSSIBLE DE PARTIR EN STAGE A L'ETRANGER A DIFFERENTES PERIODES ENTRE JANVIER ET SEPTEMBRE.**

**Toutes les mobilités nécessitent une certaine préparation et l'accord de la Faculté. Elles doivent toutes être déclarées sur Moveon.**



## Où et dans quel cadre partir ?

---

### Le programme ERASMUS+

Le programme ERASMUS + permet d'effectuer une mobilité d'études ou de stage en Europe, dans un établissement signataire de la charte ERASMUS+. A la Faculté de médecine, nous recommandons d'effectuer des mobilités de deux semestres, d'une part pour faciliter la cohérence entre les programmes d'études, d'autre part pour profiter au maximum de l'expérience de mobilité.

#### ERASMUS+ Etudes

Voici la liste des partenaires ERASMUS+ pour lesquels les mobilités d'études sont possibles, dès lors qu'un Learning Agreement valide existe entre les deux facultés. En vert les destinations les plus populaires.

- Technische Universität Dresden
- Albert-Ludwigs-Universität Freiburg im Breisgau (Allemagne)
- Georg-August Universität Göttingen (Allemagne)
- Johannes Gutenberg-Universität Mainz (Allemagne)
- **Ludwig-Maximilians- Universität München (LMU) (Allemagne)**
- Medical University of Vienna (Autriche)
- Meditcinsky Universitet – Plovdiv (Bulgarie)
- University of Osijek Sveučilište J.J. Strossmayera u Osijeku (Croatie)
- **Universidad CEU San Pablo (Espagne)**
- **Universidad de Sevilla (Espagne)**
- Universitat Rovira I Virgili (Espagne)
- **Universidad de Valencia (Espagne)**
- Panepistimio Ioanninon (Grèce)
- Panepistimio Patron (Grèce)
- University of Szeged (Hongrie)
- Università degli Studi di Bari Aldo Moro (Italie)
- Università degli Studi di Bologna 'Alma Mater Studiorum' (Italie)
- Università degli Studi di Napoli Federico II (Italie)
- Università Degli Studi Della Campania Luigi Vanvitelli (Italie)
- Università degli Studi di Roma 'La Sapienza' (Italie)
- Medical University of Łódź (Pologne)
- Warszawski Uniwersytet Medyczny Medical University of Warsaw
- Universidade Nova de Lisboa (Portugal)
- Universidade Nova de Lisboa (Portugal)
- Universidad do Porto (Portugal)
- Royal College of Surgeons of Ireland (République d'Irlande). – **Ouverture en cours en vue de la rentrée 2024/2025.**
- Universitatea de Vest 'Vasile Goldis' Arad (Roumanie)
- Universitatea de Medicina si Farmacie 'Grigore T. Popa' din Iasi (Roumanie)
- Univerzita Komenskeho v Bratislave (Slovaquie)

Vous trouverez des informations et les documents officiels (contrat de mobilité, contrat pédagogique) [sur le site Internet de l'université](#).



## ERASMUS+ Stages

Le programme ERASMUS+ permet également d'effectuer un stage pour une durée pouvant aller jusqu'à deux mois dans un centre hospitalo-universitaire ou un laboratoire de recherche rattaché à une université ayant signé la charte ERASMUS+. La Faculté de Médecine envoie des étudiants en stage à l'Université de Lund, de Munich et de Porto (partenaires EUGLOH), mais également à Patras (Grèce) ou au Royal College of Surgeons of Ireland (République d'Irlande).

Vous trouverez des informations utiles dans le « Guide des stages ERASMUS » en annexe de ce livret et [sur le site Internet de l'université](#).

## Les accords interuniversitaires bilatéraux

L'Université Paris-Saclay signe chaque année des accords bilatéraux avec des universités à travers le monde. Ces accords rendent possibles des mobilités de stage et parfois des mobilités d'études.

En ce qui concerne la Médecine, il y a des accords actuellement actifs avec les universités suivantes :

- Instituto Universitario Italiano de Rosario (Argentine)
- Hôpital National de Posadas (Argentine)
- Université de Montréal (Canada)
- Gifu University (Japon)
- Université Saint-Joseph de Beyrouth (Liban)
- Université Nationale Autonome de Mexico (Mexique).
- Université de Cardiff (Royaume-Uni). – **Stages et Etudes**

D'autres partenariats ERASMUS+ ou internationaux sont actuellement en cours de mise en place, avec pour objectif de proposer une offre variée de terrains de stage encadrés par la faculté à compter de 2024/25 :

- Université d'Ottawa (Canada)
- University College Cork (République d'Irlande)
- Université de Yaoundé 1 et Université de Douala (Cameroun)

Vous retrouverez les universités partenaires [sur le site Internet de l'université](#).

## Le programme de la MICEFA

La Mission Interuniversitaire de Coordination Echanges Franco-Américains (MICEFA) a mis en place un programme d'échange avec des universités américaines. Il est normalement basé sur la réciprocité : pour un étudiant français qui part aux Etats-Unis, un étudiant américain vient en France.

Ce programme nécessite le paiement de frais de dossier et de passer le TOEFL.

En Médecine, le programme concerne toutes les spécialisations et offre deux alternatives : le stage clinique (un ou deux mois) ou le stage de recherche (minimum trois mois), entre janvier et mai ou entre juillet et août. Il est ouvert aux étudiants inscrits en DFASM2 ou 3 ayant un score minimum au TOEFL de 90 à 100 points selon les universités partenaires.

Les partenaires aux USA ayant reçu des étudiants de la Faculté ces dernières années sont les suivants :

- Albert Einstein College of Medicine, Bronx, New-York (stage entre janvier et août)
- George Washington University School of Medicine, Washington DC (stage entre juillet et septembre).

Vous trouverez plus d'informations sur ce programme et sur le budget qu'il nécessite [sur le site Internet de la MICEFA](#).

## Le programme SCOPE de l'IFMSA

L'International Federation of Medical Students' Associations (IFMSA) est une organisation non gouvernementale fondée en 1951. Elle est membre de l'OMS et travaille en collaboration avec l'UNESCO. Elle regroupe des étudiants en médecine de 123 pays. Son programme d'échange SCOPE vous permet de réaliser un stage clinique d'observation de 4 à 8 semaines en qualité d'externe. Ce stage est validant.

Ce programme est basé sur le principe de la réciprocité. Le logement et les frais de bouche vous sont fournis pendant la durée du stage. Vous serez accueilli par un contact local qui vous organisera des sorties avec d'autres étudiants étrangers. Vous serez logé soit chez un étudiant local, soit en résidence universitaire. Vous devrez en contrepartie accueillir un étudiant étranger venant dans un terrain de stage ouvert par la Faculté de Médecine Paris-Saclay (qui ne proviendra pas forcément du pays dans lequel vous êtes parti).

Vos Vice-Présidents du Bureau des Elèves en charge des Relations Internationales sont en charge de l'interface avec l'IFMSA. Pour les contacter : [vpri-bde.medecine@universite-paris-saclay.fr](mailto:vpri-bde.medecine@universite-paris-saclay.fr).

## Les stages hors programme d'échange

Il est possible de partir en stage sans passer par un programme d'échange.

Les posters des étudiants partis les années précédentes peuvent vous donner des pistes, certains services hospitaliers ou praticiens accueillant de façon régulière des étudiants de la Faculté de Médecine Paris-Saclay.

## L'Alliance Européenne EUGLOH

L'European University Alliance for Global Health (EUGLOH) réunit neuf grandes universités de recherche européennes :

- Ludwig-Maximilians-Universität München (LMU) (Allemagne)
- Université Paris-Saclay (UPSaclay) (France)
- University of Szeged (USZ) (Hongrie)
- Universidade do Porto (UPorto) (Portugal)
- Lund University (LU) (Suède).
- University of Hamburg (Germany)
- University of Alcalà (Espagne)
- University of Tromsø (Norvège)
- Université of Novi Sad (Serbie)

L'alliance offre de nombreuses opportunités de formation (cours en ligne, summerschools, workshops, conférences scientifiques) entièrement gratuites pour les étudiants des universités membres.

Des mobilités d'études et de stage sont également possibles via ERASMUS+ : La Faculté de Médecine envoie des étudiants en stage à l'Université de Lund, de Munich et de Porto.

Vous trouverez plus d'informations [sur le site de l'université](#) et [sur le site de l'alliance](#).

## TÉMOIGNAGE – Mobilité de stage 2023

Par Lucie Garay, étudiante de DFASM3 partie en DFASM2

Salut !

Je suis partie 6 semaines en Belgique à l'hôpital Léonard de Vinci à Montigny-le-Tilleul pour un stage en soins palliatifs.

### Pourquoi je suis partie ?

Un peu par hasard ... J'avais fait un stage en soins palliatifs à l'unité Montaigne à Paul Brousse. Cet accompagnement de la souffrance au sens large et de la fin de vie par la médecine m'avait touchée. J'ai eu envie de voir comment cet accompagnement se déployait ailleurs : en Belgique, et comment l'euthanasie et les soins palliatifs s'y articulaient.

### Qu'est-ce que j'y ai fait ?

Assister à des consultations avec Barbara, médecin adorable : les patient•es viennent pour un suivi de leurs symptômes, pour discuter de leur projet de fin de vie, pour poser leurs questions autour de l'euthanasie, la sédation, l'obstination déraisonnable ...

Passer dans les services avec Stéphanie, infirmière super sympa de l'équipe mobile : évaluer les symptômes et la qualité de vie, faciliter la discussion autour du projet de fin de vie, aider à la mise en place d'un retour à domicile, d'un transfert en maison de repos et de soin (EHPAD) ou en unité de soins palliatifs.

Accompagner des patient•es à l'unité de soins palliatifs avec Céline (médecin géniale et personne incroyable), Barbara (toujours adorable) et une équipe topissime (cheffe infirmière, infirmières, aide logistique, kinés, assistante sociale, psychologue : tous•toutes des amours). Les patient•es peuvent être hospitalisés pour la gestion de leurs symptômes ou d'une situation complexe, pour un accompagnement de fin de vie, pour une évaluation de leur demande d'euthanasie, pour une euthanasie, pour l'adaptation d'un traitement ou pour un séjour de répit. Chaque admission est différente, chaque suivi est différent. Beaucoup m'ont touchée. Le centre de l'accompagnement, c'est la discussion et l'inclusion de tout le monde dans cette discussion. J'ai beaucoup aimé ces temps d'échanges ...

### Pourquoi c'était tellement génial ?

J'ai rencontré une équipe qui m'a tout de suite accueillie, une équipe vraiment bienveillante et vraiment à l'écoute. Je m'y suis sentie à ma place. Chacun•e prenait soin de l'autre. Chacun•e s'exprimait sur ce qu'il•elle ressentait. Il y avait l'espace et le temps de faire avec ce que chacun•e était. Et ça modifiait le soin apporté au patient. Je dirai que j'y ai redécouvert ou peut-être tout simplement découvert le sens du soin : le soin de soi, de l'équipe, du patient, de son entourage ...

Ces soignant•es m'ont émue par leur écoute, par leur confiance, par leur adaptabilité. S'adapter à chaque nouvelle situation : apprendre à connaître le patient, son entourage, ses souhaits, ses habitudes de vie ... S'adapter et accompagner toujours. Pas avec la supériorité du savoir médical, accompagner à côté en fonction de l'évolution, être là. Et parfois juste passer dire un mot, faire une caresse, un sourire, regarder, écouter. Parfois rien d'autre et c'est déjà beaucoup. Parfois plein d'autres choses : évaluer la douleur, réadapter un traitement, demander des avis, accompagner des

proches, discuter des possibilités d'évolution, envisager un projet, débiter une sédation ... Ils•elles m'ont beaucoup appris.

### **Et la Belgique dans tout ça ?**

J'ai visité Charleroi, Bruxelles, l'Abbaye d'Aulne, mangé des pêches au thon, appris des expressions Belge ... En restant 6 semaines, je ne peux pas vous dire ce qui relève de l'organisation de leur système de santé, de la formation des soignants, de la législation, de l'équipe elle-même ... Je peux seulement vous dire que c'était une expérience extraordinaire !

### **Le mot de la fin**

Voir que l'hôpital peut être réellement un lieu de soin, ça m'a donné beaucoup d'espoir ... Alors si vous avez envie de partir (là-bas ou ailleurs), allez-y ! Partir en stage à l'étranger, ça ouvre des perspectives incroyables !

N'hésitez pas à me contacter si vous voulez plus d'infos ! Ce sera avec plaisir !

A tantôt !

Lucie Garay (lucie.garay@gmail.com)

## En pratique, comment partir ?

---

### Niveau de langue

Voici les différents niveaux de langues selon le Cadre Européen Commun de Référence pour les Langues (CECRL) :

- Utilisateur indépendant B1 : Peut comprendre les points essentiels quand un langage clair et standard est utilisé et s'il s'agit de choses familières dans le travail, à l'école, dans les loisirs, etc. Peut se débrouiller dans la plupart des situations rencontrées en voyage dans une région où la langue cible est parlée. Peut produire un discours simple et cohérent sur des sujets familiers et dans ses domaines d'intérêt. Peut raconter un événement, une expérience ou un rêve, décrire un espoir ou un but et exposer brièvement des raisons ou explications pour un projet ou une idée.
- Utilisateur indépendant B2 : Peut comprendre le contenu essentiel de sujets concrets ou abstraits dans un texte complexe, y compris une discussion technique dans sa spécialité. Peut communiquer avec un degré de spontanéité et d'aisance tel qu'une conversation avec un locuteur natif ne comportant de tension ni pour l'un ni pour l'autre. Peut s'exprimer de façon claire et détaillée sur une grande gamme de sujets, émettre un avis sur un sujet d'actualité et exposer les avantages et les inconvénients de différentes possibilités.
- Utilisateur expérimenté C1 : Peut comprendre une grande gamme de textes longs et exigeants, ainsi que saisir des significations implicites. Peut s'exprimer spontanément et couramment sans trop apparemment devoir chercher ses mots. Peut utiliser la langue de façon efficace et souple dans sa vie sociale, professionnelle ou académique. Peut s'exprimer sur des sujets complexes de façon claire et bien structurée et manifester son contrôle des outils d'organisation, d'articulation et de cohésion du discours.
- Utilisateur expérimenté C2 : Peut comprendre sans effort pratiquement tout ce qu'il/elle lit ou entend. Peut restituer des faits et arguments de diverses sources écrites et orales en les résumant de façon cohérente. Peut s'exprimer spontanément, très couramment et de façon précise. Peut rendre distinctes de fines nuances de sens en rapport avec des sujets complexes.

Quel que soit le type de mobilité, qu'il s'agisse d'un séjour études ou stage, un niveau minimum B1 dans la langue d'enseignement est vivement conseillé, certains partenaires exigeant un B2. Attention, la langue d'enseignement n'est pas systématiquement la langue du pays !

Chaque partenaire fixe le niveau de langue attendu pour que les étudiants puissent vivre leur mobilité pleinement et en toute sérénité. Les universités américaines exigent le TOEFL comme certificat de niveau de langue, avec un niveau minimum B2. Avec le programme Erasmus+, un test en ligne est à faire au moment de la phase de candidature, sans être éliminatoire.

La plateforme ERASMUS avec OLS permet de faire un test de positionnement avant le départ en mobilité et de progresser grâce à la plateforme en ligne. Au retour un nouveau test de niveau peut être fait.

La [plateforme d'apprentissage des langues QIOZ.fr](#) proposée par la Région Ile de France permet de se former gratuitement de façon ludique.

## Aides financières à la mobilité

L'aide financière la plus connue est probablement la bourse ERASMUS+. Il existe plusieurs autres sources de financements pour les projets de mobilité à l'international, dont la bourse IDEX pour les mobilités de stage.

La Faculté de Médecine peut accorder des aides financières pour le financement d'une mobilité effectuée dans le cadre du programme de la MICEFA.

**Attention, de par la réglementation en place, les étudiants en médecine partis en mobilité ne sont pas rémunérés par l'APHP pendant la durée de leur stage.** L'Université peut accorder une aide spécifique appelée Bonus International pour les mobilités de stage hors ERASMUS+ dès lors qu'ils ont une durée de trente jours minimum, de date à date.

N'hésitez pas à chercher d'autres sources de financements. L'Université Paris-Saclay, Campus France, la Région Ile-de-France ainsi que des fondations ouvrent régulièrement des appels à candidatures pour des bourses.

Vous trouverez plus d'informations [sur le site de l'université](#).

## Calendrier des démarches administratives

### Mobilité d'études

Avant la mobilité, il s'agit de s'informer sur les conditions requises, les destinations, le calendrier des démarches, la procédure de candidature. Une fois sélectionné pour un séjour d'études, il y a des démarches à effectuer avant le départ, puis à l'arrivée dans l'université d'accueil et au retour en France.

Voici un calendrier indicatif des démarches avant le départ – susceptible d'évoluer:

- Octobre : Forum de la mobilité de l'université et Journée Mobilité Internationale Etudiante de la faculté.



- Entre octobre et février : réunions d'informations, constitution du dossier.
- Avant la mi-mars : dépôt des candidatures [sur le portail des étudiants sortants](#)
- Mi-mars : entretiens de sélection
- Deuxième moitié de mars : communication des résultats aux étudiants et confirmation de leur choix par les étudiants
- Fin mars – début avril : nominations auprès des établissements partenaires par l'Université Paris-Saclay
- Avril : candidature des étudiants auprès des universités partenaires
- Avril-mai : préparation du dossier ERASMUS+ (contrat de mobilité, contrat pédagogique, charte ERASMUS+)
- Mai-juin : lettre d'admission, confirmation contrat pédagogique, réunion de préparation au départ
- De mai à fin juin : demande d'aide à la mobilité [sur le portail des étudiants sortants](#).

Il faudra bien préparer votre plan d'études (Learning Agreement ou contrat pédagogique). Les enseignements suivis chez le partenaire européen doivent être équivalents à ceux que vous auriez suivis à l'Université Paris Saclay. Notez cependant que certaines universités ne pratiquent pas la même politique d'accès au stage qu'en France. Ainsi, certaines privilégieront la simulation plutôt qu'un stage au lit du malade.

Pour vous aider à choisir votre destination et à élaborer au mieux votre contrat pédagogique, nous vous encourageons à entrer en contact avec des étudiants ayant fait une mobilité dans les universités qui vous intéressent et à échanger avec des étudiants de ces universités en cours de mobilité à l'Université Paris-Saclay (ils sont généralement en DFASM1 ou 2 et/ou en stages d'externat). Le Buddy Programme et la Journée de la Mobilité Internationale Etudiante organisée par la faculté en octobre sont des occasions d'établir des premiers contacts.

L'enseignant référent mobilité internationale étudiante (Gaetane Nocturne) et le pôle des relations internationales et européennes (Jane Brégier-John) sont à votre disposition pour vous conseiller et vous accompagner dans la mise en œuvre de votre projet.

Vous trouverez une fiche pratique à la fin du livret et plus d'information [sur le site de l'université](#).

## Mobilité de stage - Modalités

**Quelle que soit les modalités de départ en stage** (stage « individuel », ERASMUS+ traineeship, MICEFA, accord bilatéral, SCOPE), **votre dossier de candidature est à faire parvenir au Service des Etudes et de la Vie Etudiante** (Simon Patigny) :

Au plus tard à la mi-décembre pour un départ entre juillet et septembre.

A partir d'octobre pour un départ entre janvier et juin (en fonction des dates de stage).

### Modalités particulières :

**Pour un stage encadré par la Faculté** (sous accord bilatéral), il faut entrer en contact avec Jane Brégier-John pour la mise en place du projet.

**Pour un stage trouvé par vous-même**, le dossier de candidature doit contenir l'accord du chef de service et de la direction de l'établissement d'accueil et une lettre de motivation détaillée (pourquoi partir, pourquoi ce stage, description du service d'accueil, qu'allez-vous faire là-bas, vos missions, etc.).

**Pour un stage 'SCOPE'**, contactez vos VR Relations Internationales (OKB):

[vpri-bde.medecine@universite-paris-saclay.fr](mailto:vpri-bde.medecine@universite-paris-saclay.fr)

**Pour un stage MICEFA**, toutes les informations sont disponibles sur le site web de la MICEFA :

<https://micefa.org/programme-dechange-medecine/>

Contact : [programcoordinator@micefa.org](mailto:programcoordinator@micefa.org)

Nous vous rappelons que vous ne pouvez partir qu'une fois au cours du DFASM et qu'un nombre limité d'étudiants peuvent partir chaque année. Le nombre de places étant limité, il faut bien préparer votre candidature. Les critères de sélection sont la qualité et l'intérêt du stage, la sécurité du terrain et du pays d'accueil, et bien entendu, la motivation. Veuillez noter que vos résultats académiques et de stage entrent également en compte dans les critères d'appréciation. Par exemple, un stage invalidé est éliminatoire (hors invalidation pour raisons de santé).

Un stage non validant effectués l'été après les ECOS nationaux en DFASM3 ne sont pas concernés par ces restrictions.

Le programme SCOPE nécessite de s'y prendre très tôt. Il faut candidater dès juin de l'année précédente auprès des Vices-Présidents du Bureau des Etudes en charge des Relations Internationales. **Attention, cela ne vous dispense pas de candidater auprès de la faculté !**

Une fois votre projet de stage accepté par la faculté, il faudra faire une demande de mobilité et éventuellement une demande d'aide à la mobilité [sur le portail Moveon des étudiants sortants](#).

Il faudra établir une convention de stage et contacter votre assureur pour obtenir une attestation d'assurance responsabilité civile valable dans le pays dans lequel vous allez partir en stage.

Vous trouverez plus d'informations dans les annexes de ce livret et [sur le site de l'université](#).

## Les interlocuteurs pour vos projets

### A l'Université Paris Saclay

Le **Pôle des Mobilités Sortantes** de l'Université ([outgoing.international@universite-paris-saclay.fr](mailto:outgoing.international@universite-paris-saclay.fr)) gère l'ensemble des dossiers de mobilités sortantes, par l'intermédiaire de la plateforme Moveon, depuis la phase de candidature jusqu'aux demandes d'aide à la mobilité. Le pôle organise à partir du printemps des réunions d'information à destination des étudiants et les tient régulièrement informés du calendrier en cours.

### A la Faculté de Médecine de l'Université Paris-Saclay

Le **Service des Etudes et de la Vie Etudiante** ([service-etudes-vie-etudiante.medecine@universite-paris-saclay.fr](mailto:service-etudes-vie-etudiante.medecine@universite-paris-saclay.fr)) gère les dossiers de mobilité au niveau de la faculté, la validation du contrat pédagogique (Learning Agreement) et les conventions de stage auprès de la direction pédagogique de la Faculté.

Le **Pôle des Relations Internationales et Européennes** ([international.medecine@universite-paris-saclay.fr](mailto:international.medecine@universite-paris-saclay.fr)) regroupe une équipe composée d'administratifs, d'enseignants et d'étudiants. Son rôle principal est de développer et de valoriser les actions de relations internationales à destination des étudiants et des enseignants chercheurs.

Voici les principales personnes à connaître :

- Le Professeur Agnès Linglart ([agnes.linglart@aphp.fr](mailto:agnes.linglart@aphp.fr)) est la Vice-Doyenne en charge des Relations Internationales et Européennes.
- Le Docteur Gaëtane Nocturne ([gaetanenocturne@gmail.com](mailto:gaetanenocturne@gmail.com)) est l'enseignante responsable de la mobilité étudiante.
- Jane Brégier-John ([jane.bregier-john@universite-paris-saclay.fr](mailto:jane.bregier-john@universite-paris-saclay.fr) / 01.49.59.67.38 / bureau 245) est la responsable administrative du Pôle des Relations Internationales et Européennes.
- Simon Patigny ([simon.patigny@universite-paris-saclay.fr](mailto:simon.patigny@universite-paris-saclay.fr)) est le gestionnaire du Service des Etudes et de la Vie Etudiante en charge de la gestion des mobilités d'études et de stage.
- Juba Diboun, Justine Duris et Naël Medkour ([vpri-bde.medecine@universite-paris-saclay.fr](mailto:vpri-bde.medecine@universite-paris-saclay.fr)) sont les Vice-Présidents du Bureau des Elèves en charge des Relations Internationales pour 2023-2024.

## Le Buddy Programme

---

Il est possible d'internationaliser vos années d'études de Médecine en dehors d'une période de mobilité, en participant à l'accueil des étudiants étrangers.

Le Buddy Programme vous propose de parrainer un étudiant international venu à la faculté en mobilité. Le parrainage et les activités organisées tout au long de l'année permettent de pratiquer des langues étrangères, de se faire des amis venant de différents pays, de découvrir de nouvelles cultures, etc.



Echanger avec les étudiants internationaux est aussi un excellent moyen de développer un nouveau regard sur nos particularités locales et sur vous-mêmes.

Vous pourrez en profiter pour préparer votre propre mobilité et pour vivre ou revivre des moments forts comme on peut en vivre en mobilité étudiante.

Vous trouverez plus d'information sur ce programme [sur le site de l'université](#).

## Annexes

---

- Guide des études à l'étranger
- Guide du stage ERASMUS+
- Guide du stage Monde (hors ERASMUS+)
- Plaquette du programme d'échange en Médecine de la MICEFA
- Guide pratique : stage à Dublin

# Annexes

# GUIDE DES ÉTUDES À L'ÉTRANGER

EN PROGRAMME D'ÉCHANGE

1 Préparez votre projet de mobilité



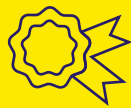
1

2 Candidatez en ligne



2

3 Vous êtes pré-sélectionné.e



3

Avant la mobilité

4 Complétez votre dossier de mobilité en ligne



4

5 Faites votre demande de bourse



5

6 Téléchargez votre attestation de présence (partie 1)



6

7 Versement de 70% de la bourse



7

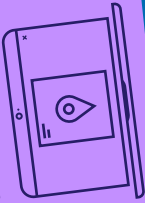
Pendant la mobilité

8 Avant votre départ :  
Faites signer votre attestation de présence (partie 2)



8

9 Soumettez votre rapport de mobilité en ligne



9

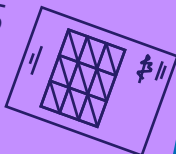
10 Versement du solde de la bourse



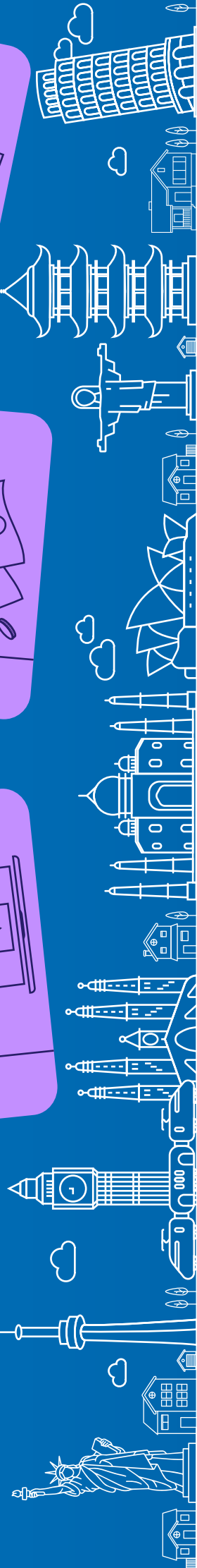
10

Au retour de la mobilité

11 Relevé de notes



11



# Avant la mobilité

## 1 Préparez votre projet mobilité

Trouvez le projet de mobilité qui vous correspond ! Pour cela assistez aux réunions d'information, contactez votre correspondant mobilité, visitez le site internet et la carte des universités partenaires.

\*Commencez vos recherches dès septembre/octobre pour un départ en septembre de l'année suivante. Retrouvez le calendrier complet [ici](#).

## 2 Candidatez en ligne

Pour candidater, remplissez le formulaire "Candidatez pour une mobilité internationale" disponible sur le [portail des étudiants sortants](#)

\*Date limite : début mars. Attention, dès décembre pour certains programmes.

## 3 Vous êtes pré-sélectionné.e

Votre composante étudie votre candidature et dès validation de votre projet, vous nomme auprès de l'université partenaire pour laquelle vous avez été pré-sélectionné.e

Afin d'être sélectionné.e chez le partenaire, suivez bien les consignes de candidature envoyées par l'université partenaire.

Dès le courrier/e-mail officiel d'admission de l'université partenaire reçu : Vous êtes admis(e) ! Vous pouvez préparer votre départ !

## 4 Complétez votre dossier de mobilité en ligne

Complétez votre dossier administratif sur le [portail des étudiants sortants](#) en utilisant le formulaire "Complétez votre dossier".

\*En mai/juin pour un départ en septembre

\*En octobre/novembre pour un départ en janvier.

## 5 Faites votre demande d'aide à la mobilité

Lisez-attentivement la [page relative aux aides à la mobilité](#).

Une fois l'étape 4 validée et votre dossier administratif complété, vous pourrez demander une bourse. Connectez-vous au [portail des étudiants sortants](#) et remplissez le formulaire "demandez une aide à la mobilité".

\*En mai/juin pour un départ en septembre

\*En octobre/novembre pour un départ en janvier.

Après traitement de votre demande, vous recevrez une notification d'attribution d'aide à la mobilité par email.

# Pendant la mobilité

## 6 Téléchargez votre attestation de présence

Dès votre arrivée sur place : Faites signer votre attestation de présence (partie 1 : A l'arrivée) par le bureau des Relations internationales de l'université d'accueil.

\*Téléchargez l'attestation [ici](#)

Connectez-vous au [portail des étudiants sortants](#) pour y rattacher votre attestation de présence signée : formulaire "complétez votre dossier de mobilité", section « Pendant votre mobilité ».

## 7 Versement de 70% de la bourse

A réception de votre attestation de présence et sous réserve d'un dossier administratif complet, un premier versement de 70% de la somme totale de votre bourse vous sera versé (délai de traitement : environ 3 semaines).

## 8 Téléchargez votre attestation de fin de mobilité

A la fin de votre mobilité: faites signer votre attestation de présence (partie 2 : au départ) par le bureau des Relations internationales de l'université d'accueil.

Connectez-vous au [portail des étudiants sortants](#) pour y rattacher votre attestation de présence signée : formulaire "complétez votre dossier de mobilité", section « Après la mobilité ».

# Au retour de la mobilité

## 9 Soumettez votre rapport de mobilité en ligne

Etudiants Erasmus+ : le rapport et un second test de langue OLS vous seront automatiquement envoyés par e-mail à la fin de votre mobilité.

Etudiants hors-Erasmus+ : Vous trouverez le rapport à compléter sur le [portail des étudiants sortants](#)

## 10 Versement du solde de la bourse

Une fois le rapport et l'attestation de présence soumis: le second versement des 30% restants de votre aide à la mobilité vous sera versé (délai de traitement : environ 3 semaines).

## 11 Relevé de notes

Transmettez votre relevé de notes de l'université partenaire à votre correspondant mobilité afin qu'il effectue la validation de votre mobilité auprès de la scolarité.

### Liens utiles

Séjour d'études à l'étranger

Le portail des étudiants sortants

### Contacts utiles

Correspondants mobilités (questions académiques et bourses)

Direction des Relations Internationales et Européennes (questions administratives et bourses) :

[outgoing.international@universite-paris-saclay.fr](mailto:outgoing.international@universite-paris-saclay.fr)

Etablissez votre convention de stage



Déclarez votre mobilité en ligne et envoyez votre contrat Erasmus +



Faites votre demande d'aide à la mobilité



Effectuez un test de langue en ligne et profitez d'une préparation linguistique



Téléchargez votre attestation de fin de mobilité



Au retour de la mobilité



Afin d'évaluer vos progrès, repassez un test de langue en ligne



Pendant la mobilité  
Téléchargez votre attestation de présence



Versement de 70 % de la bourse



Soumettez votre rapport de mobilité en ligne



Versement du solde de la bourse





**Avant  
la mobilité**

**1** Etablissez votre convention de stage

Vous devez établir une convention de stage qui doit être signée par toutes les parties avant votre mobilité. Rapprochez-vous de votre secrétariat pédagogique pour connaître la procédure.  
Un stage Erasmus peut durer de 2 à 6 mois (de date à date).

**2** Déclarez votre mobilité en ligne et envoyez votre contrat Erasmus +

1) Faites votre déclaration en ligne en vous rendant sur le portail étudiant (site internet Paris Saclay, onglet formation / Partir à l'étranger/ Partir en stage / lien vers le portail) en utilisant le formulaire «Déclarez votre mobilité» en y rattachant tous les documents demandés\*. Celle-ci doit être validée par votre correspondant mobilité.

2) Parallèlement, complétez et signez le **«contrat de mobilité SMP Erasmus +»**. Envoyez l'original par courrier postal à l'adresse suivante :  
Direction des Relations Internationales  
Bâtiment 490 - Rue Hector Berlioz  
91400 Orsay - FRANCE

\*certificat de scolarité / convention de stage / attestation d'assurance de responsabilité civile / contrat de mobilité (copie, l'original ayant été envoyé par courrier) / carte européenne de l'assurance maladie / annexe Erasmus de la convention de stage.

**3** Faites votre demande d'aide à la mobilité

1) Lisez-attentivement la page relative aux aides à la mobilité (onglet Formation / Partir à l'étranger / Partir en stage à l'étranger / Financement pour partir à l'étranger)  
2) Une fois que votre déclaration de mobilité a été validée par votre correspondant mobilité, vous pouvez effectuer la demande d'aide financière en vous rendant sur le portail étudiant (site internet Paris Saclay, onglet formation / partir à l'étranger / partir en stage / à l'étranger / mobilité de stage / lien vers le portail) et en utilisant le formulaire «Demandez une aide à la mobilité»

**4** Effectuez un test de langue en ligne et profitez d'une préparation linguistique

Vous recevrez un mail vous invitant à effectuer un test de langue obligatoire (23 langues disponibles). Le programme Erasmus vous permet également de suivre gratuitement des cours de langue, n'hésitez pas à vous y connecter pour en profiter.

**Pendant  
la mobilité**

**5** Téléchargez votre attestation de présence

1) Au début de votre stage, faites signer votre attestation de présence par votre responsable de stage.  
2) Connectez-vous au portail des étudiants sortants (site internet Paris Saclay, onglet formation / partir à l'étranger/ partir en stage à l'étranger/ Mobilité «complétez votre dossier», téléchargez votre attestation de présence signée.

**6** Versement de 70 % de la bourse

À réception de votre attestation de présence et sous réserve d'un dossier administratif complet, un premier versement de 70 % de la somme totale de votre bourse vous sera versé (délai de traitement : 2 semaines).

**Au retour  
de la mobilité**

**7** Téléchargez votre attestation de fin de mobilité

1) À la fin de votre mobilité, faites signer votre attestation de présence (partie 2 fin de mobilité) par votre responsable de stage.  
2) Connectez-vous au portail des étudiants sortants (site internet Paris Saclay, onglet formation / partir à l'étranger / Partir en stage à l'étranger / Mobilité de stage / Lien vers le portail «complétez votre dossier», téléchargez votre attestation de présence signée.

**8** Afin d'évaluer vos progrès, repassez un test de langue en ligne

Vous recevrez un nouveau mail vous invitant à effectuer un deuxième test de langue.

**9** Soumettez votre rapport de mobilité en ligne

L'agence ERASMUS + exige la soumission d'un rapport de mobilité en ligne. Afin d'effectuer ce rapport, un email vous sera directement envoyé et vous aurez 30 jours pour le compléter.

**10** Versement du solde de la bourse

Une fois le rapport soumis, le second versement des 30 % restants de votre aide à la mobilité vous sera versé.

Etablissez votre convention de stage



Déclarez votre mobilité en ligne



Faites votre demande d'aide à la mobilité



Pendant la mobilité

Téléchargez votre attestation de présence



Versement de 70 % de la bourse



Téléchargez votre attestation de fin de mobilité

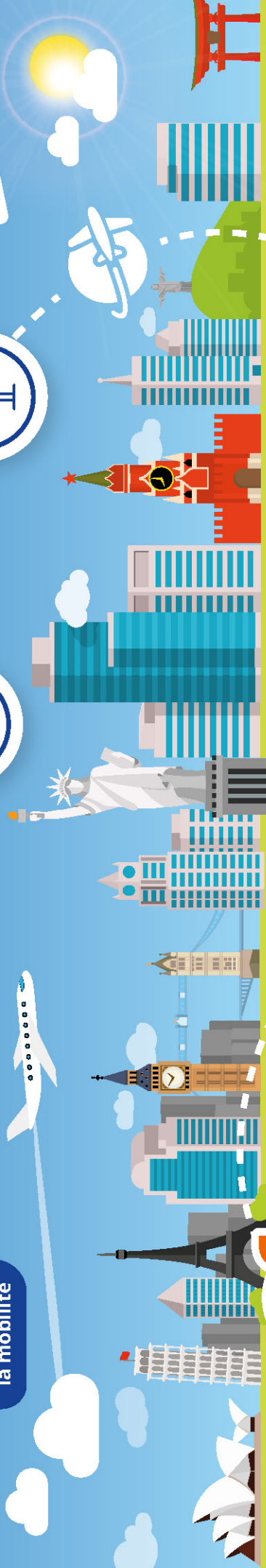
Au retour de la mobilité



Soumettez votre questionnaire de mobilité en ligne



Versement du solde de la bourse



**Avant  
la mobilité**

**1** **Etablissez votre  
convention de stage**



Vous devez établir une convention de stage qui doit être signée par toutes les parties avant votre mobilité. Rapprochez-vous de votre secrétariat pédagogique pour connaître la procédure.

**2** **Déclarez votre  
mobilité en ligne  
et envoyez votre  
contrat Erasmus**



Effectuez votre déclaration en ligne en vous rendant sur le portail étudiant (site internet Paris Saclay, onglet formation / partir à l'étranger / partir en stage à l'étranger / Mobilité de stage / Lien vers le portail) en utilisant le formulaire «Déclarez votre mobilité» en y rattachant tous les documents demandés\*. Celle-ci doit être validée par votre correspondant mobilité.

\*certificat de scolarité / convention de stage / attestation d'assurance de responsabilité civile

**3** **Faites votre  
demande  
d'aide à la mobilité**



- 1) Lisez-attentivement la page relative aux aides à la mobilité (onglet Formation / Partir à l'étranger / Partir en stage à l'étranger / Financement pour partir à l'étranger).
- 2) Une fois que votre déclaration de mobilité a été validée par votre correspondant mobilité, vous pouvez effectuer la demande d'aide financière en vous rendant sur le portail étudiant (site internet Paris Saclay, onglet formation / partir à l'étranger / partir en stage à l'étranger / Mobilité de stage / Lien vers le portail) et en utilisant le formulaire «Demandez une aide à la mobilité»

**Pendant  
la mobilité**

**4** **Téléchargez  
votre attestation  
de présence**



- 1) Au début de votre stage, faites signer votre attestation de présence par votre responsable de stage.
- 2) Connectez-vous au portail des étudiants sortants (site internet Paris Saclay, onglet formation / partir à l'étranger / Mobilité de stage / Lien vers le portail) en utilisant le formulaire «complétez votre dossier», téléchargez votre attestation de présence signée.

**5** **Versement  
de 70 % de  
la bourse**



À réception de votre attestation de présence et sous réserve d'un dossier administratif complet, un premier versement de 70 % de la somme totale de votre bourse vous sera versé (délai de traitement : 2 semaines).

**Au retour  
de la mobilité**

**6** **Téléchargez votre  
attestation de fin  
de mobilité**



- 1) À la fin de votre mobilité, faites signer votre attestation de présence (partie 2 fin de mobilité) par votre responsable de stage.
- 2) Connectez-vous au portail des étudiants sortants (site internet Paris Saclay, onglet formation / Partir à l'étranger / Partir en stage à l'étranger / Mobilité de stage / Lien vers le portail) en utilisant le formulaire «complétez votre dossier», téléchargez votre attestation de présence signée.

**7** **Soumettez votre  
questionnaire de mobilité  
en ligne**



Connectez-vous au portail des étudiants sortants (site internet Paris Saclay, onglet formation / Partir à l'étranger / Partir en stage à l'étranger / Mobilité de stage / Lien vers le portail) et remplissez le questionnaire de mobilité.

**8** **Versement du solde  
de la bourse**



Une fois le questionnaire complété, le second versement des 30 % restants de votre aide à la mobilité vous sera versé.

# MICEFA : programme d'échange en médecine

*Stage clinique de 1 ou 2 mois dans la spécialité de votre choix*



*Mission Interuniversitaire de Coordination des Echanges Franco-Américains*

9 rue Chardin  
75016 Paris, France

Tel.01 40 51 76 96  
Email: [info@micef.org](mailto:info@micef.org)  
Site web: [www.micefa.org](http://www.micefa.org)

## MICEFA est partenaire avec plusieurs facultés prestigieuses de médecine aux Etats-Unis

### Universités partenaires :

- Albert Einstein College of Medicine-Bronx, New York  
[www.einstein.yu.edu](http://www.einstein.yu.edu)
- Columbia University Medical School-New York City, New York  
[www.cumc.columbia.edu](http://www.cumc.columbia.edu)
- George Washington University-Washington D.C.  
[www.smhs.gwu.edu](http://www.smhs.gwu.edu)
- Harvard Medical School-Boston, Massachusetts  
[www.hms.harvard.edu](http://www.hms.harvard.edu)
- University of Illinois-Chicago, Illinois  
[www.medicine.uic.edu](http://www.medicine.uic.edu)
- University of Pennsylvania-Philadelphia, Pennsylvania  
[www.med.upenn.edu](http://www.med.upenn.edu)
- Weill Cornell Medical College-New York, New York  
[www.weill.cornell.edu](http://www.weill.cornell.edu)
- University of Miami School of Medicine-Miami, Florida  
[www.med.miami.edu](http://www.med.miami.edu)

### Critères d'éligibilité

Pour être nominé(e) par Micefa vous devrez:

- ✓ Avoir l'approbation de la candidature par votre faculté
- ✓ Avoir des bon résultats universitaires
- ✓ Inscrit en **DFASM2** (ex-DCEM3) ou **DFASM3** (ex-DCEM4)
- ✓ Avoir un niveau d'Anglais suffisant: minimum de 90 à l'examen du TOEFL
- ✓ Pouvoir justifier des ressources exigées par l'université pour la délivrance du visa

### Modalités d'inscription:

Trouvez le dossier de candidature ainsi que les instructions pour le remplir sur le site web de la Micefa: [www.micefa.org](http://www.micefa.org), "L'échange Micefa en médecine" et le transmettre au responsable des échanges à la faculté d'origine.



## Frais estimés

### Passage du TOEFL

Environ 200€

### Frais de dossier Micefa

300€ (encaissé une fois le dossier a été accepté par l'université américaine)

### Frais d'inscription à l'Université nord américaine

Exonéré à l'exception de Cornell et l'Université d'Illinois

### Frais de campus

Selon l'université d'accueil

### Frais de Visa

Si nécessaire, environ 300€

### Billet d'avion

A la charge de l'étudiant (entre 800€ et 1 200€ en Juillet-Août)

### Frais sur place

Estimation entre 600€ et 1 000€ par mois, incluant les frais de logement, le transport et la nourriture...



## Create the expérience Créer l'expérience

### Dates Importantes

#### Janvier

Dépôt de dossier (tout dossier incomplet sera refusé).

#### Février

Demande et placement dans une université aux Etats-Unis.

#### Mars/Avril

Remplissage du dossier de candidature pour l'université d'accueil

#### Juin

Acceptation par l'université d'accueil

### Dépôt de dossier :

**Janvier 2022**

Nous restons à votre disposition pour toute question !

Directrice du programme :  
Nancy Merritt  
[nmerritt@micefa.org](mailto:nmerritt@micefa.org)

Coordinatrice du programme :  
Annika Godefroy  
[programcoordinator@micefa.org](mailto:programcoordinator@micefa.org)

# Guide pratique : stage à Dublin

---

Ce petit document a pour but de t'aider et de te donner quelques conseils pour faciliter tes démarches administratives, économiser un peu d'argent et profiter au maximum de ton séjour à Dublin.

## 1) Les démarches administratives

Jane Brégier va te soutenir dans toutes ces démarches, mais voici des petits tips pour faciliter ton séjour :

- Pour le bonus international : attention, il faut que vous fassiez 4 semaines complètes de stage (donc du 01 au 31 juillet par exemple).
- Si vous avez déjà fait une autre mobilité, vous ne pourrez alors pas accéder à cette bourse, mais vous pouvez tenter la bourse IDEX, même si votre stage ne dure que 4 semaines !!! Il faut préciser que ce sont les modalités de la fac mais que vous n'y êtes pour rien, et vous pourriez être accepté, il suffit d'oser.
- Votre dernier vaccin BCG doit impérativement dater de moins de 10 ans, ça ne sert à rien d'essayer de voir si ça passera alors que tu t'es fait vacciner il y a 11 ans, ils regardent la date. Cela n'est pas le même schéma vaccinal qu'en France (ici le rappel est à 25ans).
- Pour le dépistage du SARM (MRSA en anglais = staphylocoque doré), il faut une ordonnance du médecin puis c'est un test nasal (comme un test covid), à réaliser dans un laboratoire, et remboursé sur ordonnance.
- Le FIT test (Respiratory Mask Fitting Certificat), Jane Brégier-John se charge de demander un document au Professeur Gadjos attestant que vous savez porter un masque.
- Pour les documents, de manière générale il faut que tout soit traduit en anglais. Si vous n'arrivez pas à avoir des originaux en anglais, il vous faudra proposer une traduction des documents à Jane, qui se chargera de les certifier.
- Pour l'assurance responsabilité civile professionnelle, la Médicale vous couvre en Europe sans frais supplémentaire, mais ils ne fournissent pas d'attestation en anglais donc il faudra la traduire.
- On nous avait demandé de rapporter des pyjamas de bloc, ça prenait ¼ de notre valise et au final on a fini par utiliser ceux de l'hôpital. On ne sait pas trop pour les autres hôpitaux mais en tous cas à Beaumont, la laverie est juste à côté du bloc au sous sol et si tu te présentes en tant qu'étudiant étranger, ils t'en passent sans soucis !

## 2) Le logement

C'est un cauchemar de trouver un logement à Dublin et les prix sont vraiment élevés. Les sites que nous pouvons recommander :

- Hosting Power Ireland - Rent a room in Dublin : frais d'agence assez élevés, mais a l'avantage d'être sûr quand tu ne peux pas visiter sur place.
- Homestay
- Il y a aussi daft.ie mais peu adapté aux locations moyenne durée

Ce qui marche très bien, ce sont les groupes Facebook, mais surtout, fais bien attention aux arnaques, notamment dans les groupes « Dublin Student Accomodation » ou « Dublin – Housing, Apartments, rooms ... »

Les groupes qu'on recommande : « Doctor Daft » (échange de logement entre médecins) et « Les Français à Dublin ».

Pour les stages d'été, le plan peut être de sous-louer une chambre d'un étudiant qui ne l'occupe pas pendant les vacances, mais en général, ils cherchent pour tout l'été donc c'est vraiment au dernier moment que vous trouverez, et c'est normal de ne trouver que 2 semaines avant de partir, même si c'est très stressant (vous pouvez chercher sur le groupe facebook étudiant RCSI Buy and Sell).

Rq : Attention, certains bailleurs demandent le loyer en liquide chaque semaine (c'était notre cas), donc il faut partir avec une (voire plusieurs) CB qui peuvent retirer de grandes quantités à l'étranger sans trop de frais. On conseille +++ d'utiliser les ATM des banques (AIB, Bank of Ireland etc...) et non ceux des supérettes parce qu'en général il y a beaucoup moins de frais.

### **3) Les autres petits Tips pour save some money**

- La carte de transport la « Leap card », si tu commandes sur Internet une « Student Leap Card » avant tu peux avoir 50 % de réduction sur tes transports (on ne l'avait pas fait comme on l'a appris sur place donc on ne sait pas combien de temps il faut pour la recevoir.). Sinon tu peux acheter une leap card classique sur place dans n'importe quel magasin « Centra », mais tu n'auras pas la réduction et les trajets quotidiens deviennent vite chers à raison de 2€ par trajet. Pour recharger ta carte facilement sans aller en magasin, installe l'app « Leap Top Up ». La student leap card permet aussi de bénéficier des réductions étudiantes pour les trains grandes lignes.

- ToGoodToGo : si tu n'habites pas trop loin du centre, il y a des paniers vraiment bien notés et super sympa dans Dublin, ça te permet de ne pas faire de cuisine et manger à petit prix.

- La cafeteria de l'hôpital (à Beaumont en tout cas) était assez chère (dans les 5€ pour un plat végé, 8-9 € pour un plateau complet) donc en général on ramenait nos propres repas le midi.

- Pour les week-ends, les autres villes sont assez facilement accessibles en train/bus. Ne pas hésiter à regarder les trains parce que les prix sont très intéressants. Pour la visite de la chaussée des géants, c'est un peu compliqué sans voiture, mais du coup, tu peux prendre des visites organisées. (nous, on avait pris avec Paddywagon et c'était moins cher que l'aller-retour depuis Belfast en bus.)

- Si tu vas en Irlande du Nord, pour t'éviter des frais comme ce n'est pas l'euro, fais attention à la carte que tu utilises. (Boursorama ou Revolut c'est très pratique) Et attention, ce n'est plus dans l'UE donc ne pas oublier son passeport !

**Bon voyage et bon stage 😊**

