

2025/2026

Mobilité étudiante à l'international





Chères étudiantes, chers étudiants,

En complément d'un positionnement fort à l'échelle internationale en matière de recherche, la Faculté de Médecine Paris-Saclay propose une offre de partenariats et de mobilités, tant de la France vers l'international que de l'international vers la France, aux étudiants, aux chercheurs et aux enseignants, afin de leur permettre d'enrichir leur parcours personnel et professionnel.

Le Pôle des Relations Internationales et Européennes de la Faculté, piloté par le Pr. Agnès Linglart et Jane Brégier-John, regroupe des enseignants-chercheurs, des administratifs et des étudiants passionnés par l'International. Il a pour principal objectif le développement de nouveaux partenariats internationaux, en formation ou en recherche.

Au cours de vos études médicales, vous avez plusieurs opportunités pour partir en mobilité ; notre rôle est de vous aider à effectuer des stages à l'étranger ou une mobilité d'études. Pour cela, nous travaillons à l'amélioration des équivalences d'études entre notre Faculté et nos partenaires internationaux, ainsi qu'au développement de nouvelles approches de relations internationales grâce à l'utilisation du numérique, du développement des mobilités et des conférences virtuelles. Des écoles d'été hybrides et des UE libres internationales enseignées en anglais sont également accessibles dès le DFGSM3.

En ce sens, nous nous inscrivons dans la politique de l'Université Paris-Saclay et son ouverture à l'international et à l'Europe.

Notre université est un partenaire actif du programme Erasmus+ et est engagée dans le développement d'autres partenariats de qualité. Elle est membre de l'European University Alliance of Global Health (EUGLOH), une Université Européenne sur le thème de la santé globale regroupant neuf universités - Alcalà, Hamburg, Lund, Munich, Novi-Sad, Paris-Saclay, Porto, Szeged et Tromso. Cette alliance a pour objectif de proposer une offre de formation et de mobilités d'études et de stage toujours plus attractive pour notre communauté, et de faire de nous des étudiants, des acteurs administratifs et des enseignants-chercheurs européens.

L'ouverture vers l'extérieur de nos étudiantes et étudiants, de nos enseignants-chercheurs est déterminante pour la visibilité et l'avenir de notre Faculté de Médecine.

Vous trouverez dans ce livret de nombreuses informations sur les opportunités de mobilité des étudiants en médecine ; nous ferons, avec les équipes administratives, notre possible pour la réussite de vos projets de mobilité internationale.

Professeur Marc Humbert, Doyen de la Faculté de Médecine Paris-Saclay
Professeur Agnès Linglart, Vice-Doyenne Relations Internationales et Européennes
Docteur Gaetanne Nocturne, responsable de la mobilité étudiante



Sommaire

- 04 Pourquoi partir en mobilité ?
- 05 Quand partir en mobilité ?
- 06 Quelle mobilité est faite pour moi ?
- 07 Le plan d'études (Learning Agreement)
- 08 **Mobilités d'études**
- 09 Erasmus+, Accords universitaires bilatéraux
- 10 **Mobilités de stage**
- 11 Accords universitaires bilatéraux, EUGLOH
- 12 SCOPE, MICEFA, Hors programme d'échange
- 13 Quel niveau de langue ?
- 14 Aides financières
- 15 À qui m'adresser ?
- 16 **Calendrier des démarches administratives**
- 17 Mobilité d'études
- 18 Mobilité de stage
- 20 Le Buddy programme
- 21 **Témoignages et annexes**
- 22 Étudiante partie en mobilité de stage en Suède
- 23 Étudiante partie en mobilité de stage en Belgique
- 24 Guide pratique : stage à Dublin
- 26 Guide des études à l'étranger
- 28 Guide du stage Monde (hors Erasmus+)

Partir en mobilité

pourquoi ?



Valorisable dans le parcours personnalisé, il rapporte des points dans le cadre de la Réforme du Second cycle des études médicales (voir tableau)

Approfondir
une langue
étrangère

Exposition à de
nouvelles pratiques
médicales

Sortir de sa zone
de confort dans
un contexte
interculturel

	EXPÉRIENCE	JUSTIFICATIF	POINTS
MOBILITÉ LINGUISTIQUE	ERASMUS 12 MOIS	Validation	60
	ERASMUS 6 MOIS	Validation	40
	MOBILITÉ COURTE	Validation	15-20

Quand partir en mobilité ?

Le programme des études médicales étant long et exigeant, mieux vaut être au fait des possibilités de mobilité internationale le plus tôt possible pour ne pas les manquer.

STRUCTURE DES ÉTUDES DE MEDECINE

DIPLOME D'ÉTAT DE DOCTEUR EN MÉDECINE THÈSE D'EXERCICE						
3 ÈME CYCLE spécialités	MÉDICALES (DES)	CHIURGICALES (DES)	MÉDECINE GÉNÉRALE (DES)	BIOLOGIE MÉDICALE (DES)	CHIRURGIE ET MÉDECINE (DES)	DIPLOME D'ÉTUDES SPÉCIALISÉES (DES)
2 ÈME CYCLE	DFASM3	ECOS	ÉPREUVES DÉMATÉRIALISÉES NATIONALES	PARCOURS PERSONNALISÉ	ADMISSION DIRECTE ARRÊTÉ DU 13/12/2019	DIPLOME DE FORMATION APPROFONDIE EN SCIENCES MÉDICALES (DFASM)
	DFASM2					
1 ER CYCLE	DFASM1				ADMISSION DIRECTE EN DFGSM2 / 3	DIPLOME DE FORMATION GÉNÉRALE EN SCIENCES MÉDICALES (DFGSM)
	DFGSM3	MASTER RECHERCHE				
	DFGSM2					
PASS / LAS						
BACCALAURÉAT						



Quelle mobilité est faite pour moi ?

DFGSM3

Mobilité d'études - 2 semestres

- Erasmus+

DFASM1

Mobilité de stage - 4 à 6 semaines

- Erasmus+
- Accords interuniversitaires bilatéraux
- EUGLOH
- SCOPE
- Hors programme d'échange

DFASM2

Mobilité de stage - 4 à 6 semaines

- Erasmus+
- Accords interuniversitaires bilatéraux
- EUGLOH
- SCOPE
- MICEFA
- Hors programme d'échange

DFASM3

Mobilité de stage - 4 à 6 semaines

- Erasmus+
- Accords interuniversitaires bilatéraux
- EUGLOH
- SCOPE
- MICEFA
- Hors programme d'échange

Stage d'été non validant
Entre le DFASM3 et la 1ère année du 3ème
cycle

Le plan d'études

Contrat pédagogique

Il faut bien préparer votre plan d'études. Les enseignements suivis chez le partenaire européen doivent vous permettre de valider certaines connaissances et compétences, comme si vous étiez resté à Paris-Saclay. Notez cependant que certaines universités ne pratiquent pas la même politique d'accès au stage qu'en France. Ainsi, certaines privilégieront la simulation plutôt qu'un stage au lit du malade. Vous devrez en fin d'année avoir validé 60 ects.

Pour vous aider à choisir votre destination et à élaborer au mieux votre contrat pédagogique, nous vous encourageons à entrer en contact avec des étudiants ayant fait une mobilité dans les universités qui vous intéressent et à échanger avec des étudiants de ces universités en cours de mobilité à l'Université Paris-Saclay (ils sont généralement en DFASM1 ou 2 et/ou en stages d'externat). Le Buddy Programme et la Journée de la Mobilité Internationale Étudiante organisée par la faculté en octobre/novembre sont des occasions d'établir des premiers contacts.

Au cours de votre année Erasmus, notez que vous serez exempté de contrôle continu si vous avez décidé de suivre certaines UE à Paris-Saclay en distanciel. Dans ce dernier cas, vous pouvez suivre les cours en distanciel mais devrez vous présenter au partiel. (*Plus d'informations auprès de Jane Brégier-John)

L'enseignant référent mobilité internationale étudiante (Pr. Gaëtane Nocturne) et le Pôle des Relations Internationales et Européennes (Jane Brégier-John) sont à votre disposition pour vous conseiller et vous accompagner dans la mise en œuvre de votre projet.



Mobilités d'Études



Erasmus+

Destinations favorites

Allemagne

Georg-August Universität **GÖTTINGEN**
Ludwig-Maximilians-Universität **MUNICH**

Espagne

Universidad CEU San Pablo **MADRID**
Universidad de Sevilla **SEVILLE**
Universidad de Valencia **VALENCE**

Irlande

Second semestre uniquement
Royal College of Surgeons of Ireland
DUBLIN

Italie

Humanitas University Milano **MILAN**

D'autres possibilités de mobilité existent. Pour vous renseigner sur les destinations, contactez Jane Brégier-John

À noter

Vous êtes exonéré des frais d'inscription dans l'université d'accueil. La partie de vos études effectuée à l'étranger ne fera pas l'objet d'un diplôme dans l'université partenaire mais sera prise en compte pour la validation de votre diplôme à l'Université Paris-Saclay puisque les unités d'enseignements validées feront l'objet de crédits ECTS. À votre retour, vous intégrerez l'année supérieure, sous réserve de validation de votre semestre ou année.

Mobilités de Stage

Accords interuniversitaires bilatéraux / Erasmus+

Angleterre

University of Exeter **EXETER**

Belgique

UC Louvain **BRUXELLES**

KU Leuven **LOUVAIN**

Brésil

Universidade Federal do Rio de Janeiro

RIO DE JANEIRO

Canada

Université de Montréal **MONTRÉAL**

Université d'Ottawa **OTTAWA**

Inde

Sri Balaji Vidyapeeth **PONDICHÉRY**

Irlande

University College Cork **CORK**

Royal College of Surgeons of Ireland

DUBLIN

À noter

Afin de rendre l'expérience internationale accessible à tous, un seul stage validant est recommandé au cours du DFASM. Le nombre d'étudiants autorisés à partir est défini par la Faculté.

Italie

Humanitas University **MILAN**

Japon

Gifu University **GIFU**

Maroc

UIASS **RABAT**

Taiwan

National Tsing Hua University **HSINCHU**

Thaïlande

Mahidol University **BANGKOK**

Vietnam

UMP-VNU **HANOI**

** sous réserve d'ouverture de terrains de stage*

EUGLOH

L'European University Alliance for Global Health (EUGLOH) réunit neuf grandes universités de recherche européennes. L'alliance offre de nombreuses opportunités de formation (cours en ligne, summerschools, workshops, conférences scientifiques) entièrement gratuites pour les étudiants des universités membres.

Allemagne

LMU University **MUNICH**

Portugal

Universidade do Porto (UPorto)

PORTO

Suède

Lund University **LUND**



PROGRAMME SCOPE DE L'IFMSA

L'International Federation of Medical Students Associations (IFMSA) est une organisation non gouvernementale fondée en 1951. Elle est membre de l'OMS et travaille en collaboration avec l'UNESCO. Elle regroupe des étudiants en médecine de 123 pays. Son programme d'échange SCOPE vous permet de réaliser un stage clinique d'observation de 4 à 8 semaines en qualité d'externe. Ce stage est validant.

Ce programme est basé sur le principe de la réciprocité. Le logement et les frais de bouche vous sont fournis pendant la durée du stage. Vous serez accueilli par un contact local qui vous organisera des sorties avec d'autres étudiants étrangers. Vous serez logé soit chez un étudiant local, soit en résidence universitaire. Vous devrez en contrepartie accueillir un étudiant étranger venant dans un terrain de stage ouvert par la Faculté de Médecine Paris-Saclay (qui ne proviendra pas forcément du pays dans lequel vous êtes parti).

Vos Vice-Présidents du Bureau des Élèves en charge des Relations Internationales assure l'interface avec l'IFMSA. Pour les contacter : leokb2012@gmail.com

PROGRAMME MICEFA

La Mission Interuniversitaire de Coordination Échanges Franco-Américains (MICEFA) a mis en place un programme d'échange avec des universités américaines. Il est normalement basé sur la réciprocité : pour un étudiant qui part aux États-Unis, un étudiant américain vient en France.

En Médecine, le programme propose stage clinique de 4 semaines entre janvier et mai ou entre juillet et août, selon les universités. Il est ouvert aux étudiants inscrits en DFASM2 ou 3 ayant un score minimum au TOEFL de 90 à 100 points.

Les partenaires aux USA ayant reçu des étudiants de la Faculté ces dernières années sont les suivants :

- **Albert Einstein College of Medicine, Bronx, New-York** (stage entre janvier et mai)
- **George Washington University of School of Medicine, Washington DC** (stage entre juillet et septembre)

Ce programme nécessite le paiement de frais de dossier et de passer le TOEFL.

HORS PROGRAMME D'ÉCHANGE

Il est possible de partir en stage sans passer par un programme d'échange. Les posters des étudiants partis les années précédentes peuvent vous donner des pistes ainsi que certains services hospitaliers ou praticiens accueillant de façon régulière des étudiants de la Faculté de Médecine Paris-Saclay.

Quel niveau de langue ?

**Voici les différents niveaux de langues selon
le Cadre Européen Commun de Référence
pour les Langues (CECRL) :**

Utilisateur indépendant B1

Peut comprendre les points essentiels quand un langage clair et standard est utilisé et s'il s'agit de choses familières dans le travail, à l'école, dans les loisirs, etc. Peut se débrouiller dans la plupart des situations rencontrées en voyage dans une région où la langue cible est parlée. Peut produire un discours simple et cohérent sur des sujets familiers et dans ses domaines d'intérêt. Peut raconter un événement, une expérience ou un rêve, décrire un espoir ou un but et exposer brièvement des raisons ou explications pour un projet ou une idée.

Utilisateur indépendant B2

Peut comprendre le contenu essentiel de sujets concrets ou abstraits dans un texte complexe, y compris une discussion technique dans sa spécialité. Peut communiquer avec un degré de spontanéité et d'aisance tel qu'une conversation avec un locuteur natif ne comportant de tension ni pour l'un ni pour l'autre. Peut s'exprimer de façon claire et détaillée sur une grande gamme de sujets, émettre un avis sur un sujet d'actualité et exposer les avantages et les inconvénients de différentes possibilités.

Utilisateur indépendant C1

Peut comprendre une grande gamme de textes longs et exigeants, ainsi que saisir des significations implicites. Peut s'exprimer spontanément et couramment sans trop apparemment devoir chercher ses mots. Peut utiliser la langue de façon efficace et souple dans sa vie sociale, professionnelle ou académique. Peut s'exprimer sur des sujets complexes de façon claire et bien structurée et manifester son contrôle des outils d'organisation, d'articulation et de cohésion du discours.

Utilisateur indépendant C2

Peut comprendre une grande gamme de textes longs et exigeants, ainsi que saisir des significations implicites. Peut s'exprimer spontanément et couramment sans trop apparemment devoir chercher ses mots. Peut utiliser la langue de façon efficace et souple dans sa vie sociale, professionnelle ou académique. Peut s'exprimer sur des sujets complexes de façon claire et bien structurée et manifester son contrôle des outils d'organisation, d'articulation et de cohésion du discours.

À noter

Quel que soit le type de mobilité, qu'il s'agisse d'un séjour d'études ou stage, un niveau minimum B1 dans la langue d'enseignement est vivement conseillé, certains partenaires exigeant un B2. Attention, la langue d'enseignement n'est pas systématiquement la langue du pays !

Chaque partenaire fixe le niveau de langue attendu pour que les étudiants puissent vivre leur mobilité pleinement et en toute sérénité. Les universités américaines exigent le TOEFL comme certificat de niveau de langue, avec un niveau minimum B2. Avec le programme Erasmus+, un test en ligne est à faire au moment de la phase de candidature, sans être éliminatoire.

La plateforme ERASMUS avec OLS (Online Language Support) permet de faire un test de positionnement avant le départ en mobilité et de progresser grâce à la plateforme en ligne. Au retour, un nouveau test de niveau peut être fait.

Aides financières

Bourse Erasmus+

C'est probablement l'aide financière la plus connue. Elle est utilisée pour les séjours d'études ou de stage en Europe. Attention, la durée de la mobilité de stage doit être de 6 semaines minimum. Le montant de la bourse dépend du type de mobilité et du pays dans lequel vous partez.

Bonus International

Pour une première mobilité de stage, l'université attribue une aide financière de 400€ à 800€ (en fonction de la durée) sans conditions de ressources. Cette aide est versée en deux fois, à l'arrivée et au retour de la mobilité.

Bourse IDEX

C'est une bourse d'excellence accessible à partir de 6 semaines de stage. Il y a deux vagues de candidature par année universitaire.

Aides de la Faculté de Médecine

La faculté peut vous aider financièrement si vous partez dans le cadre du programme MICEFA.

Important

Votre rémunération d'externe ne sera pas maintenue pendant la durée de votre stage à l'étranger.



À qui m'adresser ?

Mes contacts

À l'Université Paris-Saclay

Le Pôle des Mobilités Sortantes de l'Université (outgoing.international@universite-paris-saclay.fr) gère l'ensemble des dossiers de mobilités sortantes, par l'intermédiaire de la plateforme Moveon, depuis la phase de candidature jusqu'aux demandes d'aide à la mobilité. Le pôle organise à partir du printemps des réunions d'information à destination des étudiants et les tient régulièrement informés du calendrier en cours.

À la Faculté de Médecine de l'Université Paris Saclay

Le Pôle des Relations Internationales et Européennes

(international.medecine@universite-paris-saclay.fr) regroupe une équipe composée d'administratifs, d'enseignants et d'étudiants. Son rôle principal est de développer et de valoriser les actions de relations internationales à destination des étudiants et des enseignants chercheurs. Le pôle a également la charge de la gestion des mobilités d'études et de stage pour les étudiants entrants et sortants.

La Direction des Relations Internationales et Européennes de Paris-Saclay (outgoing.international@universite-paris-saclay.fr) intervient sur les questions administratives et de bourse.

Voici les principaux contacts liés aux Relations internationales et européennes à la Faculté :

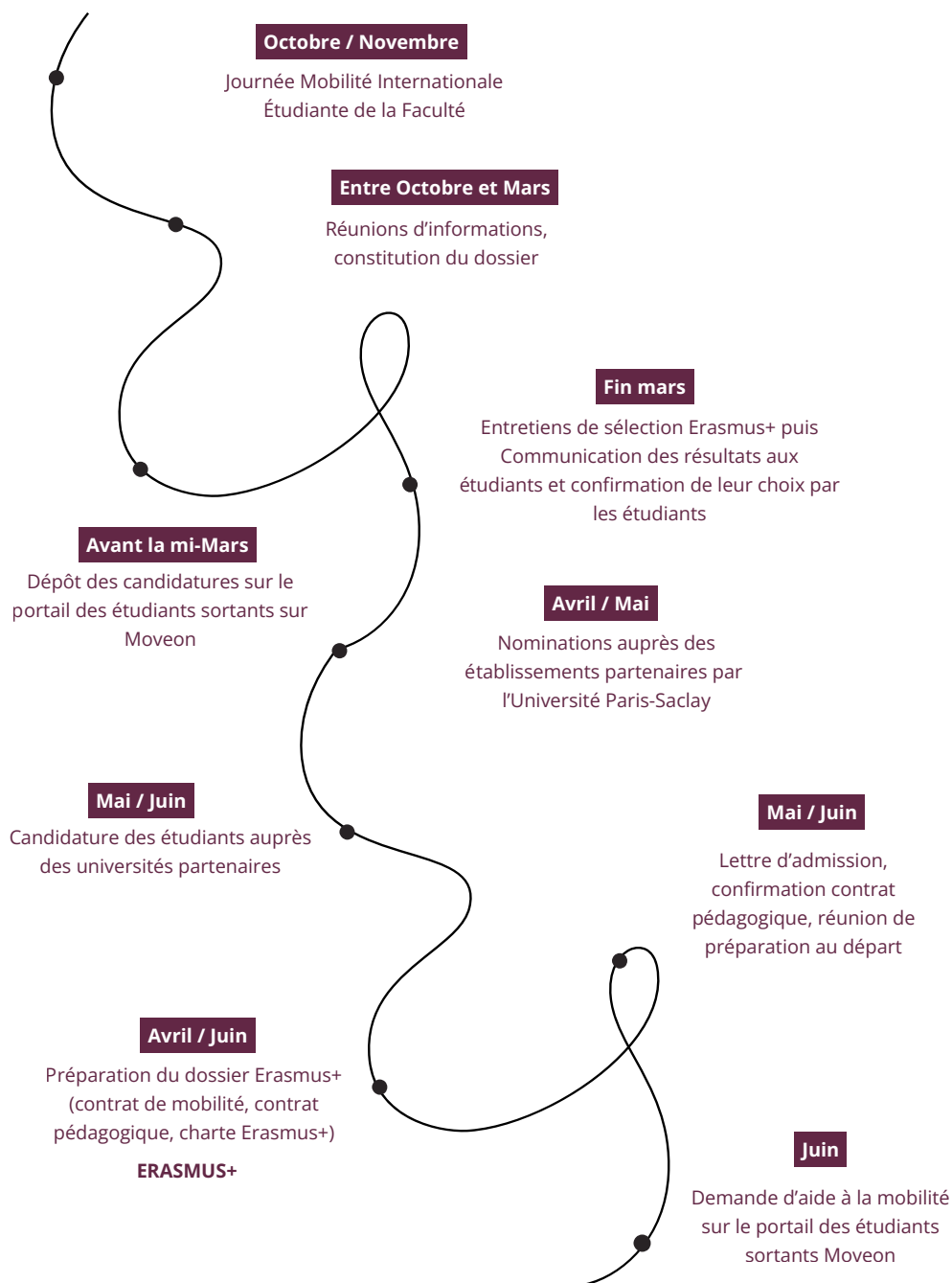
- Le Professeur Agnès Linglart (agnes.linglart@universite-paris-saclay.fr) est la Vice-Doyenne en charge des Relations Internationales et Européennes.
- Le Professeur Gaëtane Nocturne (gaetane.nocturne@universite-paris-saclay.fr) est l'enseignante responsable de la mobilité étudiante.
- Jane Brégier-John (jane.bregier-john@universite-paris-saclay.fr / 01 49 59 66 30 / 07 64 81 05 51 / bureau 475) est la responsable administrative du Pôle des Relations Internationales et Européennes.
- Bénédicte Roberts (benedicte-ngoya.roberts@universite-paris-saclay.fr / 01 49 59 66 64) est la gestionnaire des relations internationales et européennes.
- Vices Présidents Relations Internationales (leokb2012@gmail.com) du Bureau des Étèves en charge des Relations Internationales.

Calendrier des démarches administratives

Avant la mobilité, il s'agit de s'informer sur les conditions requises, les destinations, le calendrier des démarches et la procédure de candidature. Une fois sélectionné pour un séjour d'études ou de stage, il y a des démarches à effectuer avant le départ, puis à l'arrivée dans l'université d'accueil et au retour en France.

Mobilité d'études

*calendrier indicatif, dates susceptibles de modification





Mobilité de Stage

**calendrier indicatif, dates susceptibles de modification*

Quelle que soit les modalités de départ en stage (hors programme d'échange, Erasmus+, MICEFA, accord interuniversitaire bilatéral, SCOPE), **votre dossier de candidature est à faire parvenir au Pôle des Relations Internationales et Européennes.**

- Au plus tard à la mi-novembre pour un départ entre juillet et septembre de l'année académique en cours.
- À partir de la mi-septembre pour un départ entre janvier et juin de l'année académique en cours.

Accord interuniversitaire bilatéral

Le dossier de candidature doit contenir, entre autres pièces une lettre de motivation détaillée (pourquoi partir, pourquoi ce stage, description du service d'accueil, ce que vous allez faire là-bas, vos missions etc.).

Il faut entrer en contact avec Jane Brégier-John pour la mise en place du projet.

Hors programme d'échange

Le dossier de candidature doit contenir l'accord du chef de service et ou de la direction de l'établissement d'accueil et une lettre de motivation détaillée (pourquoi partir, pourquoi ce stage, description du service d'accueil, ce que vous allez faire là-bas, vos missions etc.).

Il faut entrer en contact avec Jane Brégier-John pour la mise en place du projet.

MICEFA

Toutes les informations sont disponibles sur le site web de la MICEFA.



SCOPE

Le programme SCOPE nécessite de s'y prendre très tôt. Il faut candidater dès le deuxième semestre de l'année précédente auprès des Vice-Présidents du Bureau des Études en charge des Relations Internationales. Attention, vous devez aussi candidater auprès de la Faculté ! Une fois votre projet de stage accepté par la faculté, il faudra faire une demande de mobilité et éventuellement une demande d'aide à la mobilité sur le portail Moveon des étudiants sortants.

À noter

Le nombre de places étant limité, il faut bien préparer votre candidature. Les critères de sélection sont la qualité et l'intérêt du stage, la sécurité du terrain et du pays d'accueil, et bien entendu, la motivation. Veuillez noter que vos résultats académiques et de stage entrent également en compte dans les critères d'appréciation. Par exemple, un stage invalidé est éliminatoire (hors invalidation pour raisons de santé). Il faudra établir une convention de stage et contacter votre assureur pour obtenir une attestation d'assurance de responsabilité civile valable dans le pays dans lequel vous partez en stage.



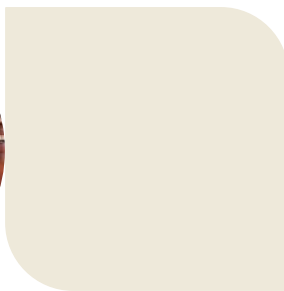
Le Buddy Programme

Il est possible d'internationaliser vos années d'études de Médecine en dehors d'une période de mobilité, en participant à l'accueil des étudiants étrangers.

Le Buddy Programme vous propose de parrainer un étudiant international venu à la faculté en mobilité. Le parrainage et les activités organisées tout au long de l'année permettent de pratiquer des langues étrangères, de se faire des amis venant de différents pays, de découvrir de nouvelles cultures, etc.

Échanger avec les étudiants internationaux est aussi un excellent moyen de développer un nouveau regard sur nos particularités locales et sur vous-mêmes.

Vous pourrez en profiter pour préparer votre propre mobilité et pour vivre ou revivre des moments forts comme on peut en vivre en mobilité étudiante.



Pour plus d'informations, contactez vos VPRI
leokb2012@gmail.com

Témoignages et annexes



Mobilité de stage 2024 Jeanne Retailleau, étudiante partie en DFASM3

J'ai effectué un stage dans le service de chirurgie vasculaire à Skanes University Hospital à Malmo en Suède, en janvier 2024, pendant ma 3e année d'externat. Le stage a duré 6 semaines avec une semaine de vacances la dernière semaine. J'avais dans le service un rôle d'externe, je pouvais assister aux opérations, aux visites et aux consultations. Chaque jour il y avait plusieurs opérations de prévues et je pouvais choisir les opérations qui m'intéressaient et y assister. Un temps était également dédié à l'étude des dossiers et des imageries des patients avant les opérations. Dans le bloc je pouvais très souvent m'habiller et participer, parfois même être l'aide principale du médecin. Toute l'équipe paramédicale était également à l'écoute et bienveillante. Le matin je participais à la visite en chambre avec l'équipe, en suédois mais avec des explications en anglais entre chaque patient. Le vendredi matin j'assistais à des consultations avec un interniste spécialisé dans le vasculaire.

C'était un stage très intéressant avec des chirurgies de pointe très spécialisées. J'ai pu voir des thrombectomies endoluminales mais également beaucoup de chirurgies ouvertes avec des endartériectomies carotidiennes, des créations de fistule... Également des urgences avec des ruptures d'anévrisme et la mise en place d'endoprothèses. Les consultations étaient également passionnantes avec des pathologies telles que des maladies de Raynaud, des hypertensionns secondaires...

Toute l'équipe est extrêmement bienveillante et cherchait à m'expliquer les chirurgies auxquelles je prenais part. Ils n'ont pas hésité à me faire participer au bloc, me poussaient à poser des questions et se sont beaucoup intéressés à ma vie en France. La barrière de la langue ne m'a pas posé problème car ils parlent tous parfaitement anglais, et l'équipe elle-même est très cosmopolite !

Enfin, les week-ends m'ont permis de découvrir la Suède en allant à Stockholm, et de me rendre à Copenhague à de multiples occasions. J'ai beaucoup aimé découvrir la culture suédoise et danoise, à la fois pudique mais chaleureuse. Stockholm comme Copenhague sont des villes magnifiques et vivantes, et Malmo ne manque également pas de charme. Cela a été très agréable d'y vivre, on ne s'y ennue pas entre ses multiples restaurants, ses cours de sport et son sauna au bord de la mer ! J'ai pu m'essayer au yoga, à l'escalade, et aller me plonger dans l'eau glacée de la mer du nord. Pendant ma semaine de vacances à la fin du stage, je suis partie en Laponie suédoise. Après 10h de train me voilà arrivée dans un désert de neige, de sapins et de rennes ! Un rêve pour beaucoup devenu réalité. Entre les ballades en chien de traîneau, la rencontre avec les Samis et leurs rennes et les aurores boréales, j'ai gardé un dernier souvenir mémorable de la Suède.

Pour conclure je recommanderais ce stage les yeux fermés ! Je suis très reconnaissante d'avoir eu l'opportunité de le faire. Je suis certaine que cela m'a beaucoup aidé à progresser en tant qu'externe, tant humainement que professionnellement, et je pense avoir acquis beaucoup de maturité dans cet échange. J'ai acquis une vision neuve de la médecine et de l'hôpital, qui m'a permis de conclure mon externat en beauté.

Merci encore à Skanes University de m'avoir accueilli et à l'université Paris Saclay de m'avoir permis de partir.

C'était une expérience merveilleuse que je recommande à tous.

Jeanne Retailleau

Salut !

Je suis partie 6 semaines en Belgique à l'hôpital Léonard de Vinci à Montigny-le-Tilleul pour un stage en soins palliatifs.

Pourquoi je suis partie ?

Un peu par hasard... J'avais fait un stage en soins palliatifs à l'unité Montaigne à Paul Brousse. Cet accompagnement de la souffrance au sens large et de la fin de vie par la médecine m'avait touchée. J'ai eu envie de voir comment cet accompagnement se déployait ailleurs : en Belgique, et comment l'euthanasie et les soins palliatifs s'y articulaient.

Qu'est ce que j'y ai fait ?

Assister à des consultations avec Barbara, médecin adorable : les patient.e.s viennent pour un suivi de leurs symptômes, pour discuter de leur projet de fin de vie, pour poser leurs questions autour de l'euthanasie, la sédation, l'obstination déraisonnable ...

Passer dans les services avec Stéphanie, infirmière super sympa de l'équipe mobile : évaluer les symptômes et la qualité de vie, faciliter la discussion autour du projet de fin de vie, aider à la mise en place d'un retour à domicile, d'un transfert en maison de repos et de soin (EHPAD) ou en unité de soins palliatifs.

Accompagner des patient.e.s à l'unité de soins palliatifs avec Céline (médecin géniale et personne incroyable), Barbara (toujours adorable) et une équipe topissime (chef(fe) infirmière, infirmières, aide logistique, kinés, assistante sociale, psychologue : tous.toutes des amours). Les patient.e.s peuvent être hospitalisé.e.s pour la gestion de leurs symptômes ou d'une situation complexe, pour un accompagnement de fin de vie, pour une évaluation de leur demande d'euthanasie, pour une euthanasie, pour l'adaptation d'un traitement ou pour un séjour de répit. Chaque admission est différente, chaque suivi est différent. Beaucoup m'ont touchée. Le centre de l'accompagnement, c'est la discussion et l'inclusion de tout le monde dans cette discussion. J'ai beaucoup aimé ces temps d'échanges...

Pourquoi c'était tellement génial ?

J'ai rencontré une équipe qui m'a tout de suite accueillie, une équipe vraiment bienveillante et vraiment à l'écoute. Je me suis sentie à ma place. Chacun.e prenait soin de l'autre. Chacun.e s'exprimait sur ce qu'il.elle ressentait. Il y avait l'espace et le temps de faire avec ce que chacun.e était. Et ça modifiait le soin apporté au patient. Je dirai que j'y ai redécouvert ou peut-être tout simplement découvert le sens du soin : le soin de soi, de l'équipe, du patient, de son entourage ...

Ces soignant.es m'ont émue.s par leur écoute, par leur confiance, par leur adaptabilité. S'adapter à chaque nouvelle situation : apprendre à connaître le patient, son entourage, ses souhaits, ses habitudes de vie ... S'adapter et accompagner toujours. Pas avec la supériorité du savoir médical, accompagner à côté en fonction de l'évolution, être là. Et parfois juste passer dire un mot, faire une caresse, un sourire, écouter. Parfois rien d'autre et c'est déjà beaucoup. Parfois plein d'autres choses : évaluer la douleur, réadapter un traitement, demander un avis, accompagner des proches, discuter des possibilités d'évolution, envisager un projet, débiter une sédation ... Ils.elles m'ont beaucoup appris.

Et la Belgique dans tout ça ?

J'ai visité Charleroi, Bruxelles, l'Abbaye d'Aulne, mangé des pêches au thon, appris des expressions Belge ... En restant 6 semaines, je ne peux pas vous dire ce qui relève de l'organisation de leur système de santé, de la formation des soignants, de la législation, de l'équipe même ... Je peux seulement vous dire que c'était une expérience extraordinaire !

Le mot de la fin

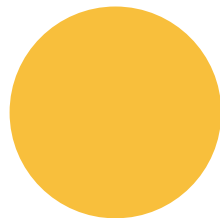
Voir que l'hôpital peut être réellement un lieu de soin, ça m'a donné beaucoup d'espoir ... Alors si vous avez envie de partir (là-bas ou ailleurs), allez-y ! Partir en stage à l'étranger, ça ouvre des perspectives incroyables !

N'hésitez pas à me contacter si vous voulez plus d'infos ! Ce sera avec plaisir !

A tantôt !

Lucie Garay (lucie.garay@gmail.com)

Mobilité de stage 2023 Lucie Garay, étudiante partie en DFASM2



Guide pratique : stage à Dublin

Aline Rosenthal
Hortance Guesneau

Ce petit document a pour but de t'aider et de te donner quelques conseils pour faciliter tes démarches administratives, économiser un peu d'argent et profiter au maximum de ton séjour à Dublin

Les démarches administratives

Pour le bonus international : attention, il faut faire 4 semaines complètes de stage (donc du 01 au 31 juillet par exemple).

*Depuis la rentrée universitaire 2024/2025, l'attribution du bonus n'est plus corrélé à la durée du stage.

Si vous avez déjà fait une autre mobilité, vous ne pourrez alors pas accéder à cette bourse, mais vous pouvez tenter la bourse IDEX.

Votre dernier vaccin BCG doit impérativement dater de moins de 10 ans, ça ne sert à rien d'essayer de voir si ça passera alors que tu t'es fait vacciner il y a 11 ans, ils regardent la date. Cela n'est pas le même schéma vaccinal qu'en France (ici le rappel est à 25 ans).

Pour le dépistage du SARM (MRSA en anglais = staphylocoque doré), il faut une ordonnance du médecin puis c'est un test nasal (comme un test covid), à réaliser dans un laboratoire, et remboursé sur ordonnance.

Le FIT test (Respiratory Mask Fitting Certificate), Jane Brégier-John se charge de demander un document au Professeur Gajdos attestant que vous savez porter un masque.

Pour les documents, de manière générale, il faut que tout soit traduit en anglais. Si vous n'arrivez pas à avoir des originaux en anglais, il vous faudra proposer une traduction des documents à Jane, qui se chargera de les certifier.

Pour l'assurance responsabilité civile professionnelle, la Médicale vous couvre en Europe sans frais supplémentaire, mais ils ne fournissent pas d'attestation en anglais donc il faudra la faire traduire.

On nous avait demandé de rapporter des pyjamas de bloc, ça prenait ¼ de notre valise et au final on a fini par utiliser ceux de l'hôpital. On ne sait pas trop pour les autres hôpitaux mais en tout cas à Beaumont, la laverie est juste à côté du bloc au sous-sol et si tu te présentes en tant qu'étudiant étranger, ils t'en passent sans soucis !

Le logement

C'est un cauchemar de trouver un logement à Dublin et les prix sont vraiment élevés. Les sites que nous pouvons recommander :

- Hosting Power Ireland - Rent a room in Dublin : frais d'agence assez élevés, mais a l'avantage d'être sûr quand tu ne peux pas visiter sur place.
- Homestay
- Il y a aussi daft.ie mais peu adapté aux locations moyenne durée.

Ce qui marche très bien, ce sont les groupes Facebook, mais surtout, fais bien attention aux arnaques, notamment dans les groupes "Dublin Student Accommodation" ou "Dublin-Housing, Apartments, rooms..."

Les groupes qu'on recommande : "Doctor Daft" (échange de logement entre médecins) et "Les Français à Dublin"

Pour les stages d'été, le plan peut être de sous-louer une chambre d'un étudiant qui ne l'occupe pas pendant les vacances, mais en général, ils cherchent pour tout l'été donc c'est vraiment au dernier moment que vous trouverez, et c'est normal de ne trouver que 2 semaines avant de partir, même si c'est très stressant (vous pouvez chercher sur le groupe facebook étudiant RCSI Buy and Sell).

Remarque : Attention, certains bailleurs demandent le loyer en liquide chaque semaine (c'était notre cas), donc il faut partir avec une (voire plusieurs) CB qui peuvent retirer de grandes quantités à l'étranger sans trop de frais. On conseille +++ d'utiliser les ATM des banques (AIB, Bank of Ireland etc.) et non ceux des supérettes parce qu'en général il y a beaucoup moins de frais.



Les autres tips pour save some money

- La carte de transport "Leap Card", si tu commandes sur internet une "Student Leap Card" avant ta mobilité, tu peux avoir 50% de réduction sur les transports (on ne l'avait pas fait comme on l'a appris sur place donc on ne sait pas combien de temps il faut pour la recevoir). Sinon tu peux acheter une leap card classique sur place dans n'importe quel magasin "Centra", mais tu n'auras pas la réduction et les trajets quotidiens deviennent vite chers à raison de 2€ par trajet. Pour recharger ta carte facilement sans aller au magasin, installe l'app "Leap Top Up". La student leap card permet aussi de bénéficier des réductions étudiantes pour les trains grandes lignes.
- ToGoogToGo : si tu n'habites pas trop loin du centre, il y a des paniers vraiment bien notés et super sympa dans Dublin, ça te permet de ne pas cuisiner et de manger à petit prix.
- La cafétéria de l'hôpital (à Beaumont en tout cas) était assez chère (dans les 5€ pour un plat végété, 8-9€ pour un plateau complet) donc en général on apportait nos propres repas le midi.
- Les week-ends, les autres villes sont assez facilement accessibles en train/bus. Ne pas hésiter à regarder les trains parce que les prix sont très intéressants. Pour la visite de la chaussée des géants, c'est un peu compliqué sans voiture, mais du coup, tu peux prendre des visites organisées. (nous, on avait pris avec Paddywagon et c'était moins cher que l'aller-retour depuis Belfast en bus)
- Si tu vas en Irlande du Nord, pour t'éviter des frais comme ce n'est pas l'euro, fais attention à la carte que tu utilises (Boursorama ou Revolut c'est très pratique). Et attention, ce n'est plus dans l'UE donc ne pas oublier son passeport !

GUIDE DES ÉTUDES À L'ÉTRANGER

EN PROGRAMME D'ÉCHANGE





Avant
la mobilité



1
Préparez votre projet mobilité

Préparez votre projet mobilité
Trouvez le projet de mobilité qui vous correspond ! Pour cela découvrez les partenaires internationaux via la carte des universités partenaires.

Contactez par e-mail le correspondant mobilité de votre composante pour lui présenter votre projet.



2
Candidatez en ligne

Candidatez en ligne en complétant le formulaire de candidature disponible sur le portail des étudiants sortants

*Date limite : début mars. Attention, dès décembre pour certains programmes.



3
Vous êtes pré-sélectionné.e

1. Votre candidature est étudiée et, si sélectionné.e, vous serez nommé.e auprès de l'université partenaire.
2. Suivez les consignes de candidature de l'université partenaire pour confirmer votre sélection.
3. A réception de l'admission officielle du partenaire, vous pouvez préparer votre départ.



4
Complétez votre dossier avant la mobilité

Complétez votre dossier administratif sur le portail des étudiants sortants en utilisant le formulaire "Complétez votre dossier: Avant la mobilité".



5
Demandez une aide à la mobilité

Lisez attentivement la page relative aux aides à la mobilité. Une fois l'étape 4 validée et votre dossier administratif complété, remplissez le formulaire "demandez une aide à la mobilité".

*En mai/juin pour un départ en septembre *En octobre/novembre pour un départ en janvier.
Après traitement de votre demande, vous recevrez une notification d'attribution d'aide à la mobilité par email.

Pendant
la mobilité



6
Téléchargez votre attestation de présence

1) Dès votre arrivée sur place: Faites signer votre attestation de présence (partie 1: A l'arrivée) par votre responsable de stage. *Téléchargez l'attestation. [LI](#)

2) Connectez-vous au portail des étudiants sortants pour y rattacher votre attestation de présence signée via le formulaire "complétez votre dossier de mobilité: Pendant votre mobilité".



7
Versement de 80 % de la bourse

À réception de votre attestation de présence et sous réserve d'un dossier administratif complet, un premier versement de 80 % de la somme totale de votre bourse vous sera versé (délai de traitement : 3 semaines).

Au retour
de la mobilité



8
Téléchargez votre attestation de fin de mobilité

A la fin de votre mobilité: Faites signer l'attestation de présence partie 2 "au départ" par le responsable de stage sur place. Connectez-vous au portail des étudiants sortants pour y rattacher votre attestation de présence signée: formulaire "complétez votre dossier de mobilité après votre mobilité".



9
Soumettez votre rapport de mobilité en ligne (Erasmus+ seulement)

Pour les mobilités Erasmus+ seulement, complétez le rapport Erasmus+ via le lien reçu par email le dernier jour de votre mobilité. (vérifiez vos spams)



10
Versement du solde de la bourse

Une fois les documents de fin de mobilité soumis, le second versement des 20 % restants de votre aide à la mobilité vous sera versé.



11
Relevé de notes

Une fois le relevé de notes reçu de l'université partenaire, suivez la procédure de votre composante pour faire valider vos notes obtenues à l'étranger.

Contacts utiles

[Correspondants mobilités \(questions académiques\)](#) | [Direction des Relations Internationales et Européennes \(questions administratives\)](#) : outgoing.international@universite-paris-saclay.fr

Etablissez votre convention de stage



Déclarez votre mobilité en ligne



Faites votre demande d'aide à la mobilité



Avant la mobilité

Téléchargez votre attestation de fin de mobilité



Versement de 80% de la bourse



Au retour de la mobilité

Soumettez votre rapport de mobilité en ligne



Téléchargez votre attestation de présence



Pendant la mobilité

Versement du solde de la bourse





1 Établissez votre convention de stage

Une fois votre stage trouvé, comme pour un stage en France, vous devez établir une convention de stage qui doit être signée par toutes les parties avant votre mobilité. Rapprochez-vous de votre secrétariat pédagogique pour connaître la procédure.



2 Déclarez votre mobilité en ligne

Faites votre déclaration en ligne en vous rendant sur le portail étudiant des étudiants sortants en utilisant le formulaire «Déclarez votre mobilité de stage à l'étranger» en y rattachant tous les documents demandés. Le formulaire devra être ensuite validé par [votre correspondant mobilité](#).



3 Faites votre demande d'aide à la mobilité

- 1) Lisez attentivement [la page relative aux aides à la mobilité](#).
- 2) Une fois que votre déclaration de mobilité a été validée par votre correspondant mobilité, vous pouvez effectuer la demande de bourse en vous rendant sur le portail des étudiants sortants et en utilisant le formulaire «Demandez une aide à la mobilité».



4 Téléchargez votre attestation de présence

- 1) Dès votre arrivée sur place: Faites signer votre attestation de présence (partie 1 : A l'arrivée) par votre responsable de stage. *Téléchargez l'attestation [ici](#).
- 2) Connectez-vous au portail des étudiants sortants pour y rattacher votre attestation de présence signée: formulaire "complétez votre dossier de mobilité" Pendant votre mobilité*.



5 Versement de 80 % de la bourse

À réception de votre attestation de présence et sous réserve d'un dossier administratif complet, un premier versement de 80 % de la somme totale de votre bourse vous sera versé (délai de traitement : 3 semaines).



6 Téléchargez votre attestation de fin de mobilité

A la fin de votre mobilité: Faites signer l'attestation de présence partie 2 "au départ" par le responsable de stage sur place. Connectez-vous au portail des étudiants sortants pour y rattacher votre attestation de présence signée: formulaire "complétez votre dossier de mobilité après votre mobilité".



7 Soumettez votre rapport de mobilité en ligne (Stage Erasmus+ seulement)

Pour les stage Erasmus+ seulement, complétez le rapport Erasmus+ via le lien reçu par email le dernier jour de votre mobilité. (vérifiez vos spams)

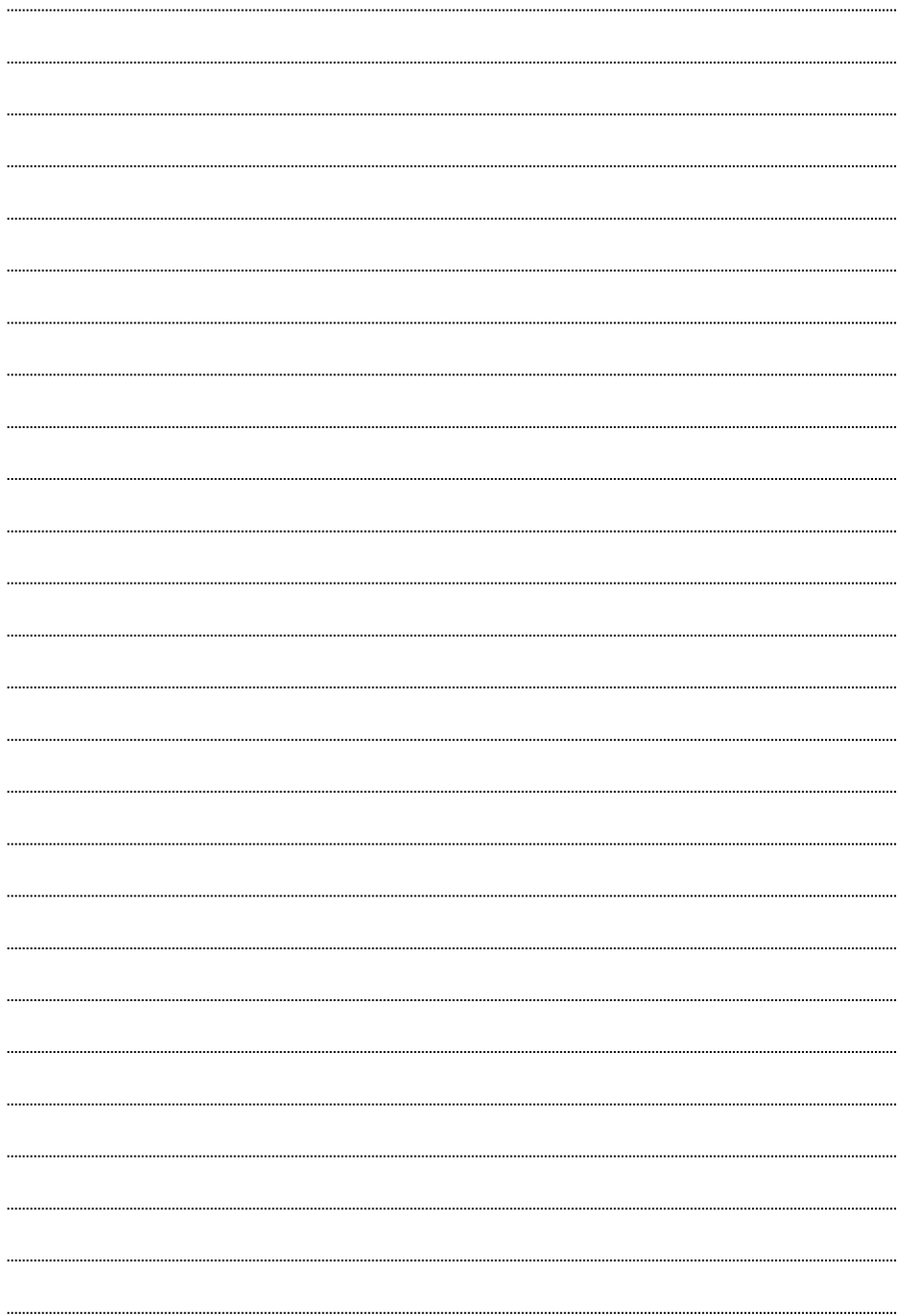


8 Versement du solde de la bourse

Une fois les documents de fin de mobilité soumis, le second versement des 20 % restants de votre aide à la mobilité vous sera versé.

Contacts utiles

Correspondants mobilités ([questions_academiques](#))
Direction des Relations Internationales et Européennes
([questions_administratives](#)):
outgoing.international@universite-paris-saclay.fr



Bon Voyage !

université
PARIS-SACLAY

FACULTÉ DE
MÉDECINE

Faculté de Médecine de Paris-Saclay
63, rue Gabriel Péri, 94276
Le Kremlin-Bicêtre CEDEX, France

www.universite-paris-saclay.fr